

K PROBLEMATIKE KOLEKTÍVNYCH IDENTÍT, ORGANIZÁCIE A SOCIÁLNEJ DIFERENCIÁCIE PRAVEKÝCH A VČASNOHISTORICKÝCH SPOLOČENSTIEV

(Od rodov k štátom, od etník k národom)¹

Peter ŠALKOVSKÝ

Abstract: *The issue of collective identities, organization and social differentiation of the pre-historical and early-historical communities (From Gender to State, From Ethnic to Nation).* The processes of transformation of human communities and their identities within the original archaic and traditional society (paleoliths - medieval) in their various forms are still considered one of the most striking problems of several social and historical sciences. The differences between the various concepts of evaluating society in its broader sense and its segments - smaller communities and collective identities in the narrow sense - concepts mechanistic, biological, psychological, formalist, cultural, constructivist, spiritualistic and other conceptions are considerable and contradictory. At present, there are no generally accepted and interpreted definitions of tribe, chiefhood and state. From the traditional views on concepts of people, tribe, ethnicity, nation, state, as a racially and culturally very homogeneous social group, sharing common origin and fates, speaking the same language and living in the same territory, the understanding of these units as a result of the historical development of the communities in early forms, but also as a relatively new and unstable phenomenon that may have its origin, transformation, climax in modern, national, or national, but also polyethnic or multicultural state, and its end - acclimatization, assimilation and extinction as a separate collective identity, its transfer to other or others collective identities. Within different theories - e.g. religious, primordial, contractual, within the theories of integration and conflict, developmental, neoevolutionist, functionalist, constructivist, etc., researchers seek through different theoretical models the explanation how different political units were organized in the past, whether tribes, duchies, kingdoms or different forms of states. We may consider the so-called primal (Early states), and secondary creation of states (modern, national states), which should also be under different circumstance and explained by different theories. Not too distant reality will likely be the concept that „all pertracted terms, the genus, tribe, ethnicity, nation, chiefship, state are not general, valid terms for all times, regions, and peoples, but are dynamic, time-bound and direct-historical phenomena“ which research is still up to date.

1 Príspevok je publikovaný ako čiastkový výstup projektu VEGA MKSR a SAV 2/0075/16 *Archeologické štúdie k včasnému stredoveku*. Pokiaľ sa týka konkrétnejších archeologicko-historických situácií a argumentácií príspevok ťažiskovo vychádza z výskumu v stredodunajskom a stredoeurópskom priestore.

Key words: Family, tribe, race, chiefdom, nationality, ethnic identity, collective identity, social stratification and organization of society, history, sociology, cultural anthropology, archaeology, ethnology, state history and law, terminology.

Termíny ako *rodina*, *rod*, *kmeň*, *ľud*, *národ*, *kráľovstvo*, *štát* a ich variácie sa historickými vedami pri interpretácii vlastných písomných či hmotných prameňov dlho vcelku mechanicky preberali z filozofických, sociologických či ekonomických štúdií v rámci morganovsko-engelsovských schém vývoja ľudskej spoločnosti. Hoci väčšina z týchto pojmov (ako *familia*, *gens*, *tribes*, *populus*, *natio*, *regnum*, *stat*, *stato* a početné označenia jednotlivcov či skupín tvoriacich či reprezentujúcich tieto kolektívne identity) bola známa a popisovaná už v antických a stredovekých prameňoch, dodnes vzniká mnoho ich interpretácií a panujú značné názorové rozdiely, diskrepancie až skepticita ich poznania v jednotlivých epochách či všeobecne. Napríklad archeologické bádanie postupne prekonal nielen evolucionistické a kultúrohistorické paradigmy ale cez tzv. procesuálnu paradigmu „novej archeológie“ dospelo až k paradigmám postprocesuálnych pluralitných výkladov minulosti v zmysle „každý má svoju pravdu“.²

Historici i archeológovia stojaci blízko k marxizmu, resp. neomarxizmu sa dlho opierali najmä o práce sociálnych antropológov a sociológov,³ teda ich evolučnú schému vývoja organizácie ľudskej spoločnosti v postupnosti: tlupa (*band*) – rod (*gens*) – kmeň (*tribe*) – náčelníctvo (*chiefdom*) – štát (*state*), ktorú dnes aj väčšina bádateľov s istými modifikáciami preferuje. Ani súčasná sociológia príliš v bádani spoločnosti nepokročila – v mnohých prípadoch vlastne prestala hľadať adekvátnejšiu definíciu spoločnosti, uspokojuje sa s teóriou pluralizmu, funkcionalizmu, vzájomných vzťahov ľudí v spoločnosti atď.⁴

Prvú spoločnosť v dejinách ľudstva, ktorá vznikla a existovala v staršej a strednej dobe kamennej nazvala sociológia prvotnou archaickou spoločnosťou. Z hľadiska bádania protohistórie a včasného stredoveku je podstatné bádanie tzv. tradičných spoločností a ich štruktúry, existujúcich v obdobiach medzi neolitom a novovekom. Súčasná moderná spoločnosť má svoje počiatky po priemyselnej revolúcii.⁵

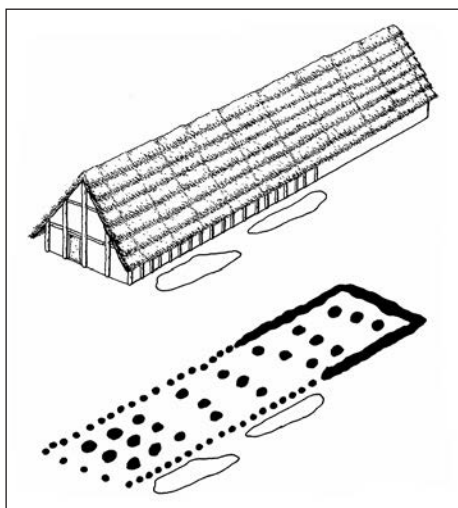
V rámci tejto širokej problematiky popredné miesto v posledných desaťročiach zaujíma, popri skúmaní vzniku národov a nacionalizmu, problematika vzniku, vývoja, štruktúry a fungovania štátu, resp. štátov v ich rôznych historicko-teritoriálnych podobách. Skúmajú sa a definované sú v rôznych príbuzných i diskrepančných konceptoch „štáty“ staroveké, archaické, barbarské, mestské, včasnostredoveké, rané, slabé, nerozvinuté, rozvinuté, zrelé, silné, včasnofeudálne, feudálne, stredove-

-
- 2 NEUSTUPNÝ, Evžen. Vymezení archeologie. In Marin Kuna (ed): *Archeologie pravěkých Čech 1. Pravěký svět a jeho poznání*. Praha : Archeologický ústav AV ČR 2007, s. 21-22; REN-FREW, Colin – BAHN, Paul (eds.) *Archaeology: Key Concepts*. London and New York : Routledge, 2005.
 - 3 FRIED, Martin. *The Notion of Tribe*. Menlo Park : Cummings, 1975; SERVICE, Elman. *Primitive Social Organization. An Evolutionary Perspective*. New York : Random House, 1962.
 - 4 BUOCO VÁ, Zuzana. *Úvod do sociológie*. Vysokoškolské učebné texty. Prešov : Prešovská univerzita v Prešove, 2006, s. 34.
 - 5 HOLZBACHOVÁ, Ivana. Společnost očima Emila Durkheima. In *Sborník prací Filozofické fakulty Brněnské univerzity B 54*, Studia philosophica. Brno 2007, s. 19-32.

ké, novodobé, moderné, národné, otvorené, multikulturálne a multinacionálne. V rámci evolučných schém vývoja kolektívnych identít historici a sociológovia rozlišujú medzi kmeňom a štátom.⁶ V dejinách existovalo mnoho prechodných, hybridných individuálne štruktúrovaných foriem „kmeňov, náčelníctiev i štátov“ v procese vývoja, ktoré sa pohybovali niekde na pomedzí týchto foriem kolektívnych identít.⁷

Tlupa – rod – kmeň – náčelníctvo

Od vzniku Homo sapiens ľudia, žili vždy iba v skupinách, vytvárali spoločenstvá, v rámci ktorých vznikalo prostredie vhodné na spoluprácu i konkurenciu ako prvky progresu.⁸ Základom prvej archaickej i tradičnej spoločnosti bola skupina jedincov nazvaná rod. Základným putom rodu bola biologická príbuznosť (skutočná alebo predpokladaná) skupiny, v ktorej boli spoločný hospodársky život, územie, jazyk, tradície a podobne.⁹ Zárodkom rodu bol pôvodne paleolitický promiskuitný huf, tlupa, v ktorej rodinou bola celá tlupa. Podľa P. J. Wilsona¹⁰ najstaršie neinštitucionalizované lovecko-zberačské tlupy nemali vodcu, pretože ho nepotrebovali. Etnografické paralely však tento predpoklad spochybňujú¹¹ a hypoteticky teda mohli aspoň dočasní, príležitostní vodcovia existovať aj v najstarších zberačsko-loveckých tlupách. Znovu môžeme iba predpokladať, že v neskoršom vývoji sa vytvorili v tlupách cez inštitút „vodcovstva“ už komplexnejšie hierarchické štruktúry a jedinci si začali uvedomovať svojich pokrvných príbuzných. Paleolitická spoločnosť sa vyvíjala pomaly dlhé tisícročia od prvobytnej tlupy po matrilineárnu rodovú spoločnosť. Konkrétne formy rodiny i manželstva



Hypotetická rekonštrukcia dlhého neolitického domu

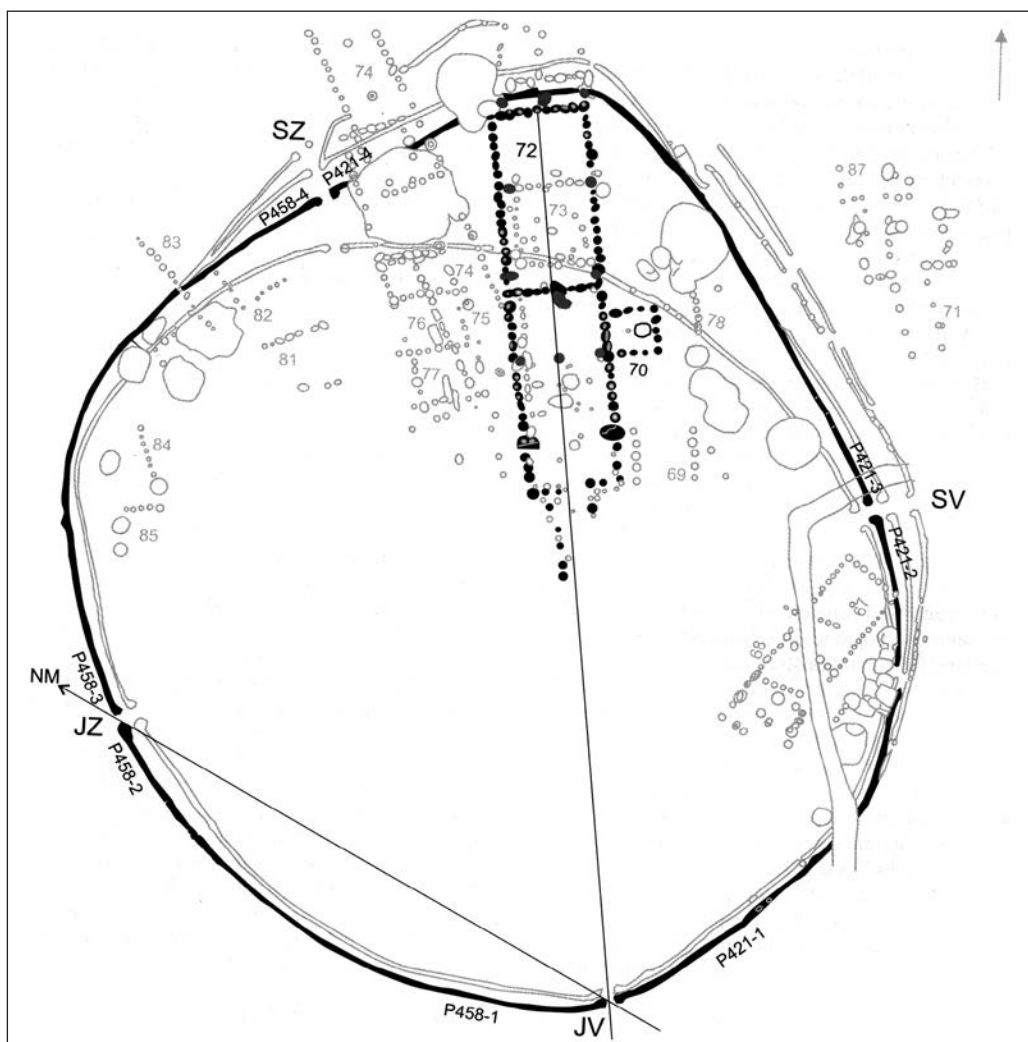
- 6 SANDERSON, Stephen K. *Social Transformations : A General Theory of Historical Development*. Lanham : Rowman & Littlefield, 1999, s. 55-57; WENSKUS, Reinhard. *Stammesbildung und Verfassung. Das Werden der frühmittelalterlichen gentes*. Köln, Graz : Böhlau Verlag, 1961, s. 35-44, 54-82, 299-335.
- 7 CHARVÁT, Petr. Náčelníctví či raný stát. In *Památky archeologické*, roč. 80, 1989, s. 5-59; KOTAK, Conrad Phillip. *Anthropology. The Exploration of Human Diversity*. New York : McGraw-Hill, Inc. 1991, s. 218; POHL, Walter – WIESER, Veronika (Eds.). *Der frühmittelalterliche Staat – europäische Perspektiven*. In *Forschungen zur Geschichte des Mittelalters* 16. Wien : Verlag der Österreichischen Akademie der Wissenschaften, 2009; a ďalší, vid' ďalší text).
- 8 WAAL, Frans de. *Dobráci od přírody*. Praha : ACADEMIA, 2006.
- 9 FRANKL, Georgie. *Archeologie myslí: sociální dějiny nevědomí*, 1. část. 1. vyd. Praha : Portál, 2003.
- 10 WILSON, Peter J. *The Domestication of the Human Species*. New Haven : Yale University Press, 1989.
- 11 EARLE Timothy K. *How Chiefs Come to Power. The Political Economy in Prehistory*. Stanford : Stanford University Press, 1997, s. 2.

v rámci rodovej spoločnosti mali nekonečné množstvo podôb a variantov, vzájomne sa prelínali a dopĺňali, preberali, menili sa i zanikali a menia sa dodnes.¹²

Súčasná archeologická spisba¹³ je v otázkach štruktúry a organizácie lovecko-zberačských spoločností zdržanlivá. Aj viaceré druhy hmotných prameňov (kresby, maľby, antropomorfná plastika, formy obydlí, sídiel), pôvodne interpretované ako prejavy súvisiace s organizáciou či štruktúrou rodu u mladopaleolitického človeka sú dnes skôr spochybňované ako málo podložené, resp. modernými neuropsychologickými a etnografickými výskumami nepotvrdené.¹⁴ Možno iba predpokladať, že vznik dlhšie trvajúcich sídlisk vo viacerých prírodne priaznivých miestach, by už mohol dokladať existenciu územných etnokultúrnych organizácií zložených z rodových pospolitostí (spravidla niekoľko príbuzných rodín) žijúcich spolu a vo vzájomne viazaných vzťahoch asistencie.¹⁵

Počiatky sociálnej diferenciacie v rámci rodu a vznik kmeňovej organizácie sa hľadajú v súvisi s procesmi neolitizácie, konkrétne v strednom Podunajsku počínajúc kultúrnymi okruhmi kriško-starčevským a lineárnym.¹⁶ Neolitizácia alebo neolitická „revolúcia“, v nových prácach sa už neinterpretuje len ako obdobie objavovania nových technológií,¹⁷ ale skôr ako obdobie, keď sa známe materiály a technológie začali používať masovo a vyslovene k praktickým účelom.¹⁸ Čo bolo príčinou neolitizácie a ako sa šírila je predmetom diskusií. Po vysvetľovaní ekologickými a ekonomickými dôvodmi sa rozpracúva model „zmien v ľudskom myslení“, podľa ktorého zmeny v spôsobe obživy nasledovali po zmene v symbolizme a náboženstve.¹⁹ V nových spôsoboch pochovávaní, vzniku monumentálnych posvätných miest, v objavení sa antropomorfnéj a zoomorfnéj plastiky sú hľadané doklady tejto „revolúcie symbolov“, ktorá mala viesť k zásadnému obratu aj v spôsobe obživy.²⁰

-
- 12 SKUPNIK, Jaroslav. *Antropologie příbuzenství: Příbuzenství, manželství a rodina v kulturně antropologické perspektivě*. Praha : SLON, 2010.
- 13 VENCL, Slavomír – FRIDRICH, Jan (ed). *Archeologie pravěkých Čech. 2 : Paleolit a mezolit*. Praha : Archeologický ústav AV ČR, 2007; KAMINSKÁ, Lubomíra (zost.). *Staré Slovensko 2 : Paleolit a mezolit*. Nitra : Archeologický ústav SAV, 2014.
- 14 EHRENBERG, Margaret. *Women in Prehistory*. Norman : University of Oklahoma Press, 1989; HOMAYON, Sidky. On the Antiquity of Shamanism and its Role in Human Religiosity. In Aaron W. Hughes (ed.). *Method and Theory in the Study of Religion*. 22. Brill : Brill Academic Publishers, 2010.
- 15 NEÚSTUPNÝ, Evžen (ed.). *Space in prehistoric Bohemia*. Praha : Institute of Archaeology, Academy of Sciences of the Czech Republic, 1998.
- 16 PAVÚK, Juraj. Stará lineárna keramika na Slovensku a neolitizácia strednej Európy. In *Otázky neolitu a eneolitu 2003*. Sborník referátů z 22. pracovního setkání badatelů zaměřených na výzkum neolitu a eneolitu. Český Brod – Kounice 23. – 26. září 2003. Praha : Ústav archeologické památkové péče středních Čech, 2004, s. 11-28.
- 17 Pestovanie plodín a chov dobytka, usadlý spôsob života a stavba pevných domov, výroba keramických nádob, nová technológia opracovania kameňa brúsením a vŕtaním a počiatok výroby textilu a odevnej kultúry.
- 18 SVOBODA, Jiří, A. *Počátky umění*. Praha : Nakladatelství Academia, 2011, s. 105-106.
- 19 CAUVIN, Jacques. *The Birth of the Gods and the Origins of Agriculture*. Cambridge : Cambridge University Press, 2003.
- 20 ZÁPOTOCKÁ, Marie. Neolit. In Pavlů, I. (ed.). *Archeologie pravěkých Čech 3. Neolit*. Praha : Archeologický ústav AV ČR, 2007, s. 9.

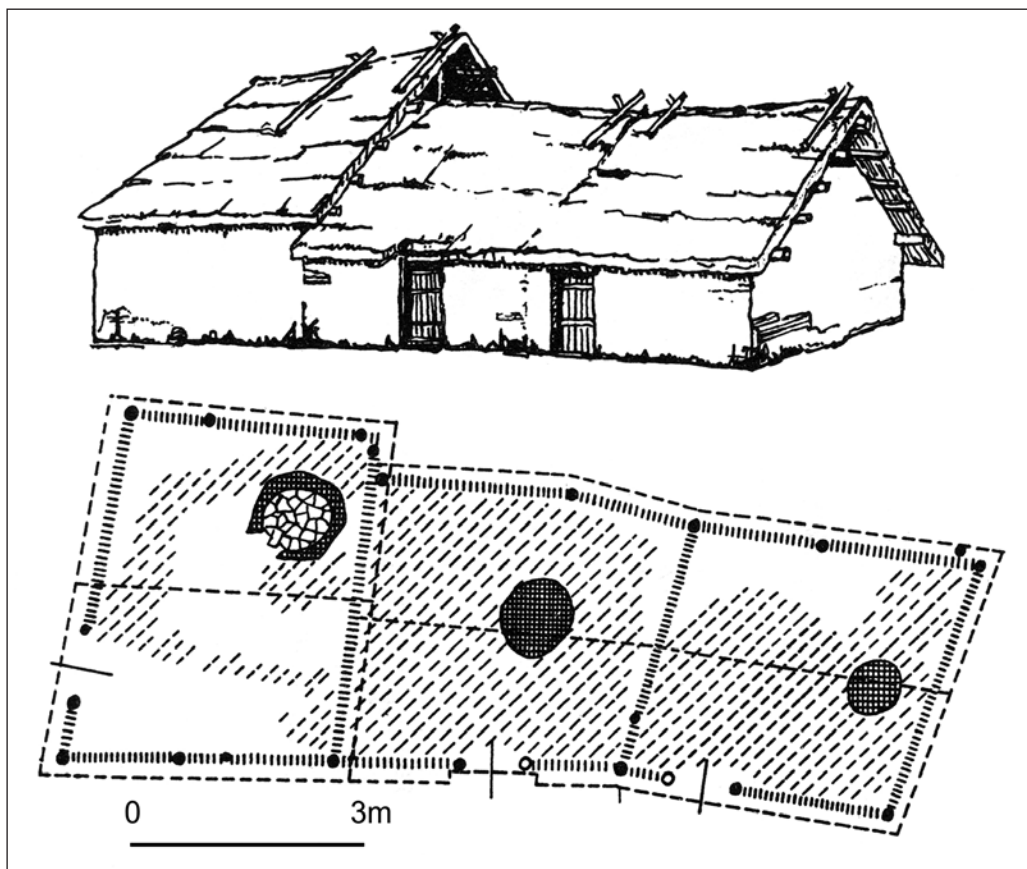


Rondel II s pôdorysom domu 73 v Žlkovciach - neskorý neolit, lengyelská kultúra²¹

Procesy neolitizácie viedli k hospodárskemu i demografickému progresu neolitickej spoločnosti, v ktorých so zvyšovaním počtu obyvateľov určitého územia postupne klesal, no úplne nezanikol význam pokrvnej príbuznosti a rodov, uvoľňovalo sa vzájomné spojenie v rámci rodov, dochádzalo k ich štiepeniu i naopak prepájaniu s inými skupinami do väčších celkov, u ktorých súčasne aj na úkor spoločného pôvodu a príbuzenských vzťahov narastal význam spoločne užívaného územia a jazyka, spôsobu života, tradícií a legiend.

Vznik väčších kolektívnych identít a počiatky sociálnej stratifikácie spoločnosti sú archeológom dôveryhodnejšie sledovateľné práve v týchto prvých roľníckych spoločnostiach.

21 PAVÚK, Juraj – KARLOVSKÝ, Vladimír. Orientácia rondelov lengyelskej kultúry na smery vysokého a nízkeho Mesiaca. In *Slovenská archeológia* 52, 2004, s. 211-280, obr. 6.



Hypotetické rekonštrukcia nadštandardného trojpriestorového kolového domu z opevnenej osady v Šuranoch-Nitrianskom Hrádku - staršia doba bronzová, maďarovská kultúra²²

Osady kultúry s lineárnou keramikou rozšírenej na veľkých územiach Európy od dnešného Nemecka až po Ukrajinu spravidla existovali mnoho generácií a súčasne v nich stálo 5 až 15 dlhých domov obývaných pravdepodobne matriarchálnymi veľkorodinami. Boli to až trojdielne stavby so skladovacím priestorom na obilie v južnej časti, ďalším hospodárskym priestorom v severnej časti a s obytným priestorom v strede.²³ V kultúre s lineárnou keramikou sú už známe hroby mužov pokročilého veku s bohatšou výbavou, ktoré môžu dokladať existenciu jedincov s nadradeným postavením – pravdepodobne rodových staršinov. Od stredného a mladšieho neolitu sú známe aj hroby žien i detí s bohatšou výbavou.

22 Voľne podľa A. Točíka v FURMÁNEK Václav – VELIAČIK, Ladislav – VLADÁR, Jozef. *Slovensko v dobe bronzovej*. Bratislava : VEDA, Vydavateľstvo Slovenskej akadémie vied, 1991, obr. 34.

23 Voľne podľa POĐBORSKÝ, Vladimír. Fenomén neolitického domu. In *Sborník prací Filozofické fakulty Brněnské univerzity. Studia minorae Facultatis Philosophicae Universitatis Brunensis*. M 14 – 15, 2009 – 2010, s. 17-45, obr. 7; 15.

Obzvlášť budovanie opevnených centrálnych osád s obydliami väčších rozmerov i monumentálnych rondelov²⁴ už dávnejšie viedlo k úvahám o už sčasti sociálne rozvrstvenej a dokonalejšie organizovanej spoločnosti zloženej pravdepodobne z veľkorodín, ktorých základom bola párová rodina a v ktorej musíme počítať s riadiacou zložkou. Opakovane budované domy v niektorých rondeloch lengyelskej kultúry (napr. Bučany, Žlkovce)²⁵ orientáciou dlhých osí bezprostredne späté s juhovýchodným vchodom do rondelu, astronomicky orientovaným, mohli slúžiť ako komunitné zariadenie s kultovým poslaním. Práve tak ho však mohla obývať rodina vedúcej osobnosti osady, predstaviteľa kultu – konštruktéra rondelu a organizátora rituálov pri cyklickom chode hlavných nebeských telies a pri iných príležitostiach dôležitých pre roľnícke kultúry. Možno predpokladať, že takéto domy by mohli svedčiť o delbe vedúceho spoločenského postavenia. V rondeli pravdepodobne žil duchovný vodca – šaman a v dome s koridorom náčelník – *big man* osady.²⁶

Celkové poznanie štruktúry neolitických populácií dosiaľ komplikovala skutočnosť, že pri mnohých veľkých lengyelských sídliskách bolo iba niekoľko hrobov, ba dokonca pri megasídliskách kultúry Cucuteni-Tripolje, so stovkami súčasných domov, sa nenašiel ani jeden hrob. Novšie objavy rozľahlých sídlisk lengyelskej kultúry s tisíckami hrobov, včítane tzv. náčelníckych hrobov, v maďarskom Zadunajsku môžu v tomto smere priniesť zásadné informácie o demografii a štruktúre ľudských spoločností v strednej Európe koncom neolitu.²⁷

Vývoj spoločnosti, uvoľnenie veľkorodových vzťahov a zvýšenie významu párových rodín, inicioval trendy, ktorých dôsledkom boli dlhé domy nahrádzané menšími dvoj alebo jednopriestorovými kolovými domami. Na konci starého eneolitu boli už dlhé domy asi úplne nahradené menšími (cca 20 m²) a od doby bronzovej sa pravdepodobne v európskych kultúrach plne presadilo patriarchálne usporiadanie spoločnosti a párová rodina, bývajúc v menších jedno či dvojpriestorových kolových i zrubových nadzemných obydliach.²⁸ V dôsledku hospodárskych zmien dochádzalo už od záveru staršej doby bronzovej k výraznejšej sociálnej diferenciacii, vďaka tomu môžeme v mladšej a neskorej dobe bronzovej predpokladať štruktúrovanú spoločnosť, ktorá mala mnohé atribúty porovnateľné s vyspelými stredomorskými

24 Monumentálne stavby kruhovitého pôdorysu tvorené priekopou, valom či palisádou, spravidla so štyrmi bránami i vnútornou zástavbou, známe zo širokého priestoru na Slovensku, Morave, Čechách, Maďarsku, Bavorsku, Porýni i v Británii.

25 PAVÚK, Juraj – KARLOVSKÝ, Vladimír. Orientácia rondelov lengyelskej kultúry na smery vysokého a nízkeho Mesiaca. In *Slovenská archeológia* 52, 2004, s. 211-280; BUJNA, Jozef – ROMSAUER, Peter. Siedlung und Kreisanlage der Lengyel-kultur. In Viera Němejcová-Pavúková (ed.). *Internationales Symposium über die Lengyel-kultur*. Nitra – Wien 1986, s. 27-35, obr. 18.

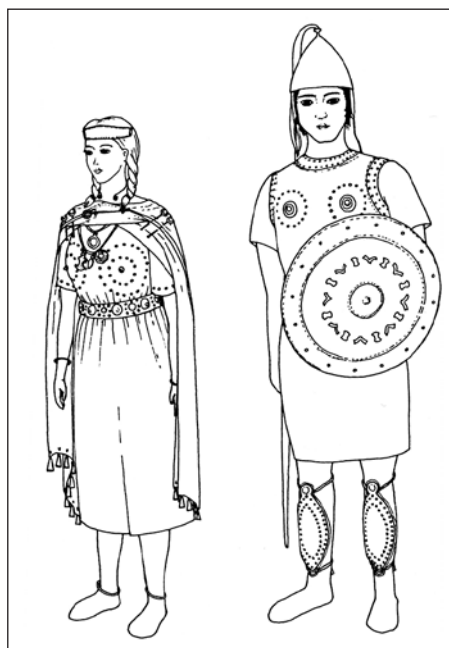
26 PAVÚK, Juraj. Kolové stavby lengyelskej kultúry. Pôdorysy, interiér a ich funkcia. In *Slovenská archeológia*, roč. 60, 2012, č. 2, s. 251-284, obr. 4 – 6.

27 ZALAI-GAÁL, István. An der Wende vom Neolithikum zur Kupferzeit in Transdanubien (Ungarn): Die „Häuptlingsgräber“ der Lengyel-kultur in Alsónyék-Kanisza. In *Altertum*, roč. 53, 2008, s. 1-40.

28 Voľne podľa A. Točíka v FURMÁNEK Václav – VELIAČÍK, Ladislav – VLADÁR, Jozef. *Slovensko v dobe bronzovej*. Bratislava : VEDA, Vydavateľstvo Slovenskej akadémie vied, 1991, obr. 34.

mi civilizáciami. Nepočetnú vrstvu zrejme patriarchálnych náčelníkov dokladajú pohreby v mohylách s osobitou úpravou a bohatou výbavou už od staršej doby bronzovej (únětická kultúra – Branč, Jelšovce). Atribútmi tejto sociálnej skupiny sú predovšetkým zbrane – najskôr sekeromlaty a sekery, potom dýky a neskoršie meče a panciere, ako aj garnitúry honosných šperkov. Početné doklady sociálnej nerovnosti sa objavujú na pohrebiskách maďarovskej a obzvlášť otomanskej kultúry, napr. v Nižnej Myšli (desiatky jantárových perál, zlaté pukličky, až 3 252 fajansových korálikov v jednom hrobe) v kontraste s hrobmi bez výbavy. Jestvovanie sídlisk vyslovene agrárneho charakteru popri osadách s dominujúcou rôznorodou remeselnou činnosťou, ústiace až do výstavby opevnených osád, niektorých (napr. Spišský Štvrtok) s kamennou architektúrou inšpirovanou súvekými stredomorskými civilizáciami (Mykény, Kréta), dokumentuje značnú akceleráciu sociálnej diferenciacie obyvateľstva.²⁹

Kmeň ako organizačný typ ľudskej spoločnosti býva obecné definovaný ako väčšia skupina ľudí, zložená z niekoľkých jednotlivých rodov, klanov sídliačich v spoločných osadách, ktorí cítia spolupatričnosť a vytvorili rozsiahlejšie a stabilnejšie kultúrne a politické inštitúcie ako rod a rodina. Genéza, osudy a charakteristiky kmeňov boli predmetom mnohých bádání hlavne na báze analýz diel dobových kronikárov, ale i informácií zhromažďovaných etnológiou a kultúrnou antropológiou. Diskutované boli rôzne modely vývoja kmeňovej organizácie.³¹ V diskusii nie je zhoda či to v jednotlivých prípadoch boli tradične chápané rodové kmene vzniknuté spojením viacerých prevažne príbuzných rodov ako dobrovoľná koalícia či zjednotených mocou najsilnejších rodov alebo skupiny, odkazujúce sa k nejakej elitnej rodine, od ktorej si odvodzovali kmeňové meno, alebo skupiny, ktoré vznikli na základe etnickej, kultúrnej alebo inej nepríbuzenskej vlastnosti, alebo skupina odvodená



Rekonštrukcia bohatého kroja nobilit z kniežacích mohýl, Dedinka, Čaka, čakanská kultúra, mladšia doba bronzová, 1200-1100 pred. n.l.³⁰

29 FURMÁNEK Václav – VELIAČIK, Ladislav – VLADÁR, Jozef. *Slovensko v dobe bronzovej*. Bratislava : VEDA, Vydavateľstvo Slovenskej akadémie vied, 1991, s. 269-296.

30 Podľa PAULÍK, Jozef. *Mohyly z mladšej doby bronzovej na Slovensku*. Sprievodca po výstave. Bratislava : SNM Bratislava, 1990.

31 Napríklad: PARKINSON, Wiliam. A. (ed). 2002. *The Archaeology of Tribal Societies*. Archaeological Series 15. Michigan : Ann Arbor; TODD, Malcolm. *Germáni*. Praha : Nakladatelství Lidové noviny, 1999; TŘEŠTÍK, Dušan. *České kmene, Historie a skutečnost jedné koncepce*. Studia mediaevalia Pragensia 1, 1998, Praha : Univerzita Karlova v Praze – Nakladatelství Karolinum, 1998, s. 129-143.



Bronzová soška býka, Býčí skála, Morava, doba hlaštatská, kultúra horákovská³⁴

len spoločnou tradíciou úspešných spoločných vojenských výbojov, bez ohľadu na niečo iné, čo by ich spájalo.³² V súčasnosti prevažujú koncepcie kmeňov ako dynamických vznikajúcich (ale časom často i zanikajúcich) kolektívnych identít, ktoré viac ako pokrvná blízkosť zjednocoval spoločný kult, obrady, spoločná kolektívna pamäť. Skúsenosťami či výchovou a v spoločných rituáloch s inými rodmi, skupinami budúceho kmeňa si osvojovali modul príbuznosti, rozširovali spoločné skúsenosti, zážitky, informácie, názory na svet a povedomie spoločnej tradície a mýtov. Takto vznikli kmeňové mytológie rozvíjajúce a udržiavajúce tradíciu príbuznosti a spoločnej – zdieľanej kolektívnej identity.³³ Čím bol kmeň väčší, tým menšiu úlohu pri udržiavaní jeho jednoty a formovaní identity zohrávali príbuzenské vzťahy.

Pre výraz kmeň sa používa tiež pojem etnikum, etnická skupina alebo etnografická skupina, národnosť. Príslušníci jedného kmeňa zvyčajne zdieľali jazyk, náboženské rituály, udržiavané šamanmi, jednotný systém hierarchie a autorít (náčelníkov, kmeňových starších a pod.). Žiadny z týchto atribútov však nie je úplne nevyhnutný. Bazálnym predpokladom vzniku kmeňa je reálna, aj keď nie úplná, sebestačnosť väčšej skupiny ľudí a dôvodom je potreba koordinácie del'by práce a spotreby hodnôt, produktov.³⁵

Antropológ E. Service³⁶, stúpenec tzv. neoevolucionizmu, rozlišuje dve etapy vývoja kmeňových spoločností: jednoduché spoločenstvá organizované obmedzene na báze spoločenského postavenia a prestíže jedincov, a viacvrstevnaté spoločenstvá na čele s vodcami rôzneho typu, náčelníkmi alebo kmeňovými kráľmi a kmeňovou radou. Ako sa usudzuje na základe početných gréckych a rímskych písomných prameňov a etnologických analógií, vodca býval spočiatku volený z najstarších členov rodu. Neskôr bola táto pozícia dedičná alebo ju mohol získať jedinec s mimoriadnymi schopnosťami, majetkom či prestížou, ale to väčšinou iba dočasne. Rozlišované bývajú tri typy patriarchálnych spoločenstiev podľa pozície vodcu. V spoločnostiach

32 LAPIDUS, Ira M. Tribes and State Formation in Islamic History. In Khoury, Philip S., and Kostiner, Joseph (eds.). *Tribes and. State Formation in the Middle East*. Berkeley : University of California Press, 1990, s. 20-37.

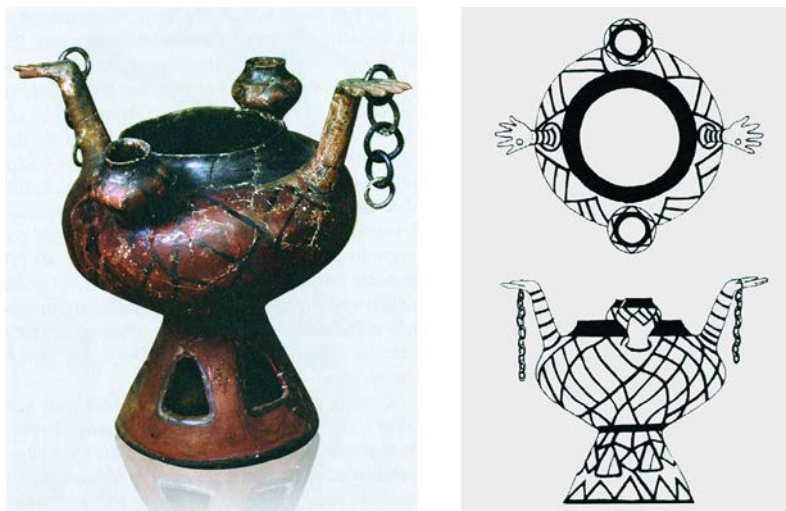
33 K mytológii Germánov napríklad: VLČKOVÁ, Jitka. *Encyklopedie mytologie germánských a severských národů*. 1. vyd. Praha : Libri, 1999; https://cs.wikipedia.org/wiki/Germ%C3%A1n-sk%C3%A1_mytologie

34 [https://commons.wikimedia.org/wiki/File:Bronze_statue_of_a_bull_\(Byci_skala\).JPG](https://commons.wikimedia.org/wiki/File:Bronze_statue_of_a_bull_(Byci_skala).JPG)

35 FRIED, Martin. *The Notion of Tribe*. Menlo Park : Cummings, 1975; <http://www.daimonion.sk/aem/content/štúdie-štátu>

36 SERVICE, Elman, R. *Primitive Social Organization. An Evolutionary Perspective*. New York : Random House, 1962.

typu „veľký muž“ (*big man*) bola vedúca pozícia nestála a mohla sa získať zásluhami. V „náčelníctve“ (*chieftom; Häuptlingstum*) sa funkcia dedila a bola relatívne stabilná. Tretím typom boli spoločenstvá, v ktorých sa stabilné funkcie dali získať oboma spôsobmi. Ak sa funkcie dajú získať, tak sú rezervované len pre mužov, ak sú dedičné, tak aj pre ženy – aspoň tak možno usudzovať podľa výskytu bohatých hrobov.³⁷ V prípade žien to však väčšinou neznamená skutočnú vedúcu funkciu, ide tu skôr o rodinných príslušníkov náčelníka.³⁸ Dedičné postavenie náčelníka (*Häuptling, chief, headling*) bývalo založené na skutočnej alebo mytologickej príbuznosti s minulými generáciami náčelníkov.³⁹ Nemohol si ale vymáhať poslušnosť násilím, jeho rozhodovanie nebolo



Tzv. váza obety z mohyly v Nových Košariskách – originál a kreslená rekonštrukcia výzdoby nádoby, doba halštatská, kalendenberská kultúra⁴⁰

neobmedzené. O všetkých dôležitých záležitostiach rozhodovalo kmeňové zhromaždenie alebo kmeňová rada. Moc náčelníka bola založená na jeho vedúcej úlohe v prerozdeľovaní majetku v egalitárskej spoločnosti kmeňa. Navrhoval a kontroloval celý proces, v ktorom však platil skupinový konsenzus. Spoločensky sa jednotlivé rody postupne hierarchizovali podľa svojho vzťahu k náčelníkovi.⁴¹

37 WASON, Paul K. *The archaeology of Rank*. Cambridge : Cambridge University Press, 1994, s. 44-48, 98.

38 KREKOVIČ, Eduard. Sociálna diferenciacia všeobecne a u Germánov zvlášť. In Balázs Komoróczy (ed.). *Sociální diferenciacie barbarských komunit ve světle nových hrobových, sídlištních a sběrových nálezů*. (Archeologie barbarů 2011). Spisy Archeologického ústavu AV ČR Brno, svazek 44. Brno : Archeologický ústav Akademie věd České republiky, 2014, s. 14.

39 STRATHERN, Andrew. Tambu and Kina: „profit“, exploitation and reciprocity in two New Guinea exchange systems. *Mankind* 11, 1978, 3, s. 253-264.

40 PICHLEROVÁ, Magdaléna. *Nové Košariská. Kniežacie mohyly zo staršej doby železnej*. Bratislava : Bratislava, Slovenské národné múzeum, 1969, tab. 55.

41 JOHNSON, Alen, W. – EARLY, Timothy. *The evolution of human societies: from foraging group to agrarian state*. Stanford : Stanford University press, 2000; VYŠNÝ, Peter. Pojem



Hypotetická rekonštrukcia zemnice z doby halštatskej (podľa R. Čambala)⁴²

V Európe okrem oblastí, ktoré boli pod bezprostredným vplyvom antickej civilizácie,⁴³ kmeňové spoločnosti s malou sociálnou stratifikáciou pretrvávali bez väčších štrukturálnych zmien od neolitu až do prelomu mladšej doby bronzovej a železnej, keď dochádza k prvým výraznejším „koróziám“ kmeňového systému prežívajúceho v rôznych formách, znovu sa ale oživujúceho v novo sa na historickej scéne objavujúcich barbarských etnikách až kým ich nenahradili ríše či „štáty“ s centralizovanou, nadregionálnou vládou a sídlami „mestského“ typu.

Významný znak kmeňového náčelníctva – redistribúcia komodít, ktoré bol náčelník povinný znovu rozdeliť v rámci všetkých slobodných príslušníkov kmeňa, sa vývojom alebo v istých situáciách mení, začínajú byť prioritizovaní blízki príbuzní, významní či zaslúžilí členovia kmeňa a vznikajúce bojové družiny. Rastúci počet obyvateľstva a spory o obrábanie pôdy či pastviny vo viacerých obdobiach opakovane posilnili moc vojenských náčelníkov. Vyčlenila sa vrstva špecialistov na vymáhanie práva. Prvotne to bola organizovaná skupina bojovníkov tvoriacich ozbrojený sprievod vodcu rodu či kmeňa (tzv. staršia, alebo malá družina). Jej členovia, miestami pravdepodobne už od doby bronzovej boli mocenskou oporou spoločenských elít a nástrojom územnej expanzie alebo lúpežných výprav. Družina pomá-

náčelníctvo a predštátna spoločnosť. In *Historia et theoria iuris*, roč. 2, 2010, č. 4. Bratislava : Právnická fakulta UK, 2010, s. 107-126.

42 Podľa ŠALKOVSKÝ, Peter. Od chatrče ku kamennému domu. In Juraj Šedivý a Tatiana Štefanovičová (zost.). *Dejiny Bratislavy 1 : od počiatkov do prelomu 12. a 13. storočia*. – Bratislava : Slovart : Občianske združenie Historia Posoniensis : Bratislava, hlavné mesto SR, 2012, s. 474.

43 Podobne tak v mimoeurópskom priestore – v častiach Ázie, v severnej a subsaharskej Afrike, v predkolumbovskej Mezoamerike a v andskej oblasti mal spoločenský vývoj inú dynamiku.

hala udržať osobnú bezpečnosť a mocenské postavenie svojho hegemóna, ktorý ich živil, šatil, vyzbrojoval a podľa istých pravidiel odmeňoval podielom z vojenskej koristi. Dobré známe sú najmä družiny v germánskych kmeňoch a kráľovstvách. Súčasťou jednotlivých kmeňov sa niekedy stávali aj menšie inoetnické bojové družiny, ktoré časom ako etnická skupina síce zanikli, ale v kmeňovej štruktúre získali rozhodujúce postavenie.⁴⁴ Neskôr družiny prekročili rámec kmeňa a umožnili vznikanie kmeňových zväzov. Boli teda integrujúcim faktorom, pretože náčelníci do nich prijímali nielen svojich súkmeňovcov, ale aj bojovníkov z iných kmeňov.

S rôznymi formami a prejavmi náčelníctva sa v stredoeurópskom prostredí môžeme stretávať s prerušeniami obzvlášť od mladšej doby bronzovej a v jeho najrozvinutejšej forme v časoch keltských oppíd a prvých germánskych kráľovstiev. V mladšej dobe bronzovej sa mohylové pochovávanie stávalo stále viac výsadou privilegovanej vrstvy takmer v celej Európe. Na strednom Podunajsku veľké mohyly s priemerom dosahujúcim až 50 m a výšku 10 m boli stavané v kultúrach stredodunajských popolnicových polí pre vojenských náčelníkov, ich družinu, príp. aj rodinných príslušníkov (Čaka, Velatice, Očkov, Dedinka atď.). Analógie formy pochovania i skladby výbavy mŕtveho⁴⁵ nachádzame v pohreboch starogréckych hrdinov z homérskeho eposu (napr. Hektora, Patrokla) opísaných Homérom v Iliade a Odysei,⁴⁶ alebo v iných súvekých stredomorských kultúrach.

Aj v staršej dobe železnej v rámci východoalpského i západohalštatského okruhu halštatskej kultúry boli budované mohutné hrady a výnimoční jedinci pochovávaní v bohato rituálnou keramikou, importami, šperkmi, výbrojou a výnimočne i dvojkolesovými vozmi a iným luxusným tovarom vybavovaných mohylách. V rakúsko-moravsko-slovenskom pomedzí zvlášť v rámci kultúry horákovskej, ale i kalendenberskej z nálezových komplexov možno vyčleniť veľmi zreteľne bohaté veľmožské a stredne bohaté mužské pohrebne celky (Bratčice, Býčí skála) i sériu ženských hrobov tzv. „opaskových veľmožiek“ (Brno-Židenice, Modřice, Vojkovice atď.) a najbohatšiu vrstvu veľmožiek (luxusné hrobové nálezy z jaskynnej svätyne Habruvka – Býčí skála).⁴⁷

Ku kritériám sociálnej diferenciacie v rámci pohrebiskovej archeológie patrí nielen analýza štruktúry výbavy, ale aj doklady nadregionálnych interakcií alebo špeciálne úpravy hrobu, s troj priestorovou komorou, slúžiacie niekedy aj k uloženiu nedospelých jedincov (napr. Horákov, Dunajská Lužná, Janíky).⁴⁸

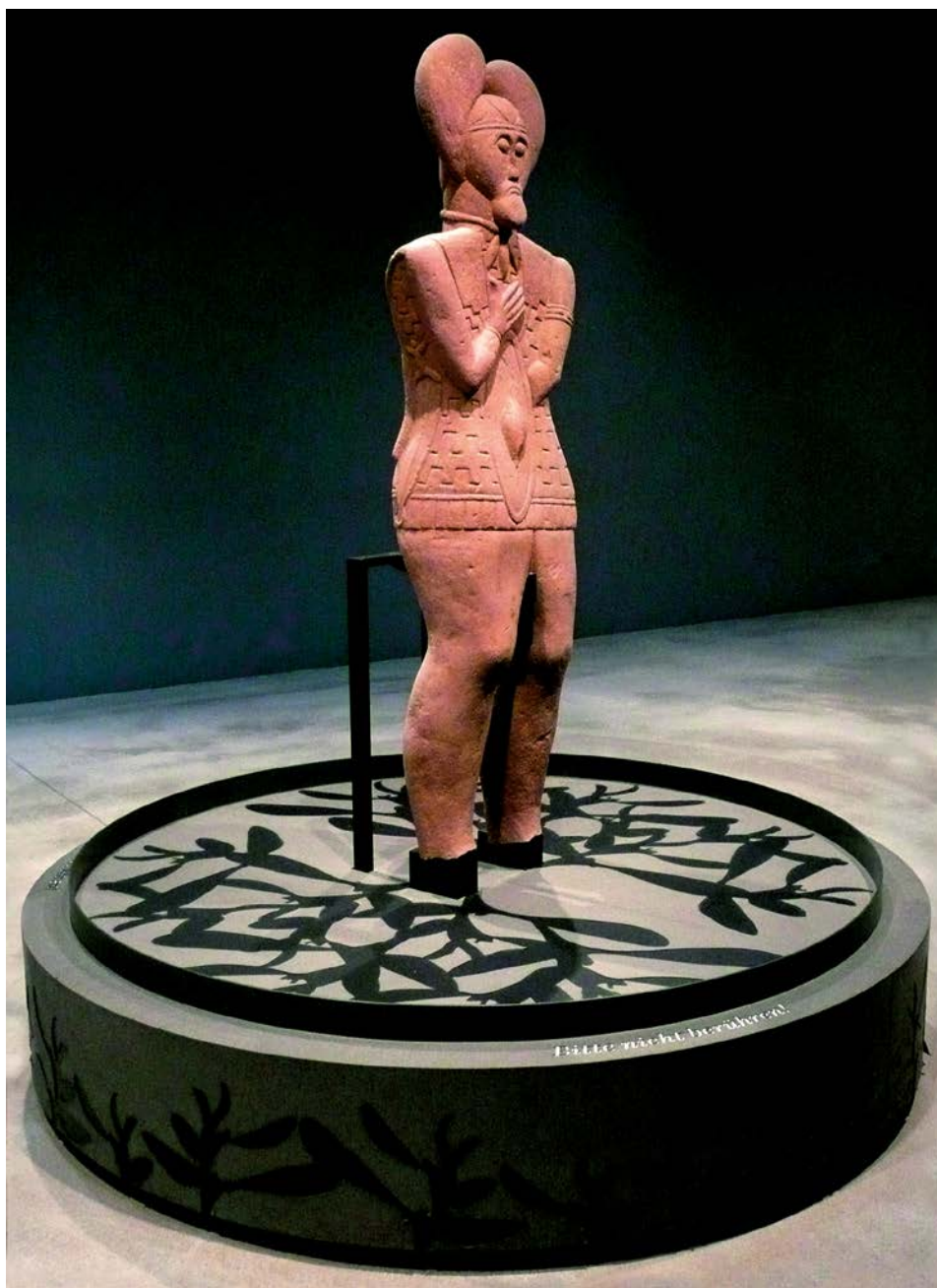
44 CHOC, Petr. *S mečem i štítem. České rané feudální vojenství*. Praha : Naše vojsko, 1967.

45 Podľa PAULÍK, Jozef. *Mohyly z mladšej doby bronzovej na Slovensku*. Sprievodca po výstave. Bratislava : SNM Bratislava, 1990.

46 ŠRÁMEK, Vladimír. *Odyseia*. Praha : Nakladatelství Akademie, 2012; FURMÁNEK Václav – VELIČEK, Ladislav – VLADÁR, Jozef. *Slovensko v dobe bronzovej*. Bratislava : VEDA, vydavateľstvo Slovenskej akadémie vied, 1991, s. 114-127.

47 JEREM, Erszébet – LIPPERT, Andreas (Hrsg.). Die Osthallstattkultur. Akten des Internationalen Symposiums, Sopron 10. – 14. Mai 1994. In *Archaeolingua* 7. Budapest : Archaeolingua Alapítvány, 1996; PARZINGER, Herwig – NEKVASIL, Jindra – BARTH, Frederik. *Die Býčí skála-Höhle. Ein hallstattzeitlicher Höhlenopferplatz in Mähren*. Römisch-Germanische Forschungen 54. Mainz am Rhein 1995 – tu ďalšia literatúra.

48 PICHLEROVÁ, Magdaléna. *Nové Košariská. Kniežacie mohyly zo staršej doby železnej*. Bratislava : Bratislava, Slovenské národné múzeum, 1969; STUDENÍKOVÁ, Etela. Kalender-



Jedna z viacerých pieskovcových sôch keltských kniežat v životnej veľkosti (186 cm, 230 kg), tzv. „princ z Glaubergu“ - doklad existencie vysoko hierarchizovanej spoločnosti, Glauberg (Nemecko), záver doby halštatskej -počiatky doby laténskej, okolo roku 500 pred n. l.⁴⁹

berská kultúra na juhozápadnom Slovensku a juhovýchodná Európa. In Studeníková, Etela (ed.), *Južné vplyvy a ich odraz v kultúrnom vývoji mladšieho praveku na strednom Dunaji*. Bratislava. Bratislava : Univerzita Komenského FF UK, 2005, s. 73-94.

49 Podľa - <https://en.wikipedia.org/wiki/Glaubeberg>.



Rekonštrukcia časti valu keltského oppida , Burgstal pri Finsterlohr, Nemecko⁵⁰

Na súvekých kalendenberských i horákovských hradiskách stáli nadzemné domy na kamennej podmurovke, s obojstrannými omietkami, niekedy zdobenými, dokonca aj viacpriestorové centrálne kamenné budovy s upravovanými podlahami, sídla miestnych kniežat (napr. na hradisku Molpír v Smoleniciach). V halštatskej dobe i nasledujúcich obdobiach (doba laténska až včasný stredovek) však charakteristickým typom obydľia väčšinového vidieckeho obyvateľstva boli hlboké zemnice s plochou iba okolo 12 – 15 m², dokladajúce vyrovnaný nízky sociálny status väčšiny obyvateľstva – radových príslušníkov rodu a kmeňa.⁵¹

V súvekých kultúrnych skupinách neskorej lužickej kultúry či iných severnejších kultúr nepozorujeme porovnateľne k halštatským okruhom rozvinutú sociálnu diferenciáciu spoločnosti.⁵²

50 Podľa <http://finsterlohr.de/touristik/keltisches-oppidum.php>

51 Podľa ŠALKOVSKÝ, Peter. Od chatrče ku kamennému domu. In Juraj Šedivý a Tatiana Štefanovičová (zost.). *Dejiny Bratislavy 1 : od počiatkov do prelomu 12. a 13. storočia*. – Bratislava : Slovart : Občianske združenie Historia Posoniensis : Bratislava, hlavné mesto SR, 2012, s. 474.

52 FURMÁNEK, Václav – MIROŠŠAYOVÁ, Elena (eds.). *Popelnicové polia a doba halštatská*. Nitra : Archeologický ústav SAV Nitra, 2010; STEGMANN-RAJTÁR, Susanne. Mittel-donauländische Hallstattkultur und Lausitzer Kulturkreis – Einige Bemerkungen zur Entwicklung gegenseitiger Beziehungen in Mähren. In *Bericht der Römische-Germanische Kommission*, roč. 74, 1993, Frankfurt am Main : Verlag Philipp von Zabern, 1993, s. 444-459;



Poklad zlatých a strieborných keltských mincí z dlažby stavby I, Bratislava-Hrad, neskorá doba laténska⁵⁴

V západohalštatskom kultúrnom okruhu boli spoločenstvá včasných Keltov medzi Alpami, Šumavou a Rýnom od 6. stor. pred n. l. pod silným vplyvom gréckej a etruskej mestskej civilizácie. Opevnené náčelnícke sídla spolu s komorovými hrobmi pod mohylami s importami gréckej keramiky a etruských kovových nádob svedčia o výraznej sociálnej diferenciacii a výnimočnej pozícii kmeňových lídrov.⁵³

V ďalších storočiach bol rýchly rast keltskej civilizácie na celom území umožnený predovšetkým rozvinutým remeslom a poľnohospodárstvom, obchodom so železom, soľou a poľnohospodárskymi výrobkami, ako aj vyspelou spoločenskou organizáciou so štruktúrou, v ktorej

sa predpokladá úzka vládnuca a kňazská vrstva, bazálne ale slobodní roľníci, remeselníci a neskôr vojenské družiny.⁵⁵

Budovaním veľkých opevnení a nákladných mohýl odčerpávali neskorohalštatské a včasnolátenske elity podstatnú časť celospoločenského nadproduktu a stali sa tak brzdiacou silou ďalšieho vývoja. Na konci strednej a začiatku mladšej doby laténskej dochádza aj preto k zmenám v sociálnej štruktúre. Naznačujú to ploché pohrebiská s prevahou alebo výlučne so žiarovým rítom, neskôr takmer absencia hrobov a ukončenie pochovávaní na keltských pohrebiskách s pravdepodobným prechodom na iné jednoduchšie formy „pochovávaní“, ako aj otvorené dvorce a osady, kde jednotlivé rodinné klany žili oddelené od seba. Napriek tomu dlhodobu priaznivý politický i hospodársky vývoj keltských spoločenstiev zrejme pokračoval a vyvrcholil v dobe keltských oppíd, keď na takmer celom keltskom území došlo k výstavbe prvých protourbánných sídiel – oppíd.⁵⁶

Vznik „mestských“ oppíd vyvolala pravdepodobne potreba lepšej formy ochrany majetku vedúcich rodín klanov a ich zapojenia sa do diaľkového obchodu a v nepo-

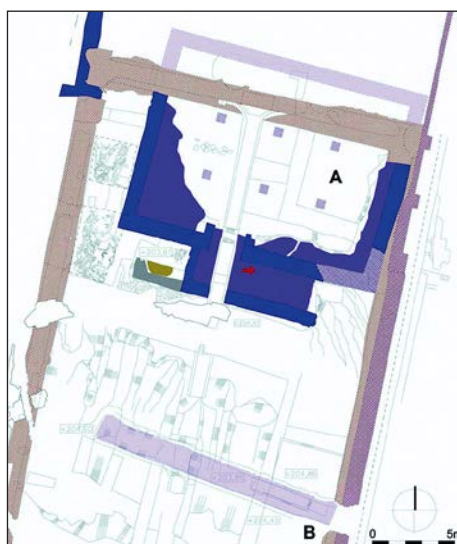
53 Podľa - <https://en.wikipedia.org/wiki/Glauberg>.

54 MUSILOVA Margareta – LESÁK, Branislav – RESUTÍK, Branislav. Prienik rímskej kultúry do neskorolátenskeho prostredia. Najnovšie výskumy na Bratislavskom hrade. In Šedivý, Juraj – Štefanovičová, Tatjana (zost.). *Dejiny Bratislavy. Od počiatkov do prelomu 12. a 13. storočia. Bresalauspurch na križovatke kultúr*. Bratislava : Slovart, 2012, s. 199, obr. 323.

55 DANNHEIMER, Hermann – GERHARD, Rupert (Hrsg.). *Das keltische Jahrtausend*. Mainz am Rhein : von Zabern, 1993; FILIP, Jan. *Keltové ve střední Evropě*. Praha : Nakladatelství Československé akademie věd, 1956.

56 PIETA, Karol. *Keltské osídlenie Slovenska : mladšia doba laténska*. Nitra : Archeologický ústav SAV, 2008, s. 21-45.

slednom rade aj potreba chrániť sa pred rozmáhajúcim sa rímskym impériom a okolitými hlavne germánskymi kmeňmi. Novšie výskumy preukázali, že medzi jednotlivými oppidami existovali podstatné rozdiely, nielen čo do veľkosti, mohutnosti opevnení a bohatosti nálezov ale pravdepodobne aj z toho vyplývajúcej spoločenskej organizácie a významu. V prípade väčších, nálezovo bohatých a plánovite zastavaných oppíd (západoeurópske Alésium, Bibracte, Manching, Závist, Stradonice, Staré Hradisko v Čechách, v strednom Podunajsku Bratislava, Budapešť či Velem St. Vid) sa predpokladá existencia vládnucej „kniežacej“ vrstvy toho ktorého kmeňa alebo ako to naznačuje aj vysoký počet mien na minciach razených na bratislavskom bójskom oppide,⁵⁷ vlada oligarchie a systém tzv. ročných magistratúr, aký v Galii zaznamenal Caesar a Strabón.⁵⁹ Pravdepodobne podobne ako v dobách prechodu od rímskej monarchie k republike na rok volení „úradníci“ spravovali a viedli kmeňové spoločenstvo, včítane správy kmeňového pokladu a velenia v bojoch.⁶⁰ V starovekom Ríme počas procesov prechodu od monarchie k republike sa ústavná rovnováha síl presunula z exekutívy (rímsky kráľ) do rímskeho senátu (úradníci rôzneho stupňa). Pri prechode z republiky do ríše sa ústavná rovnováha síl presunula späť do výkonnej zložky (*princeps, caesar*).⁶¹ Je možné, že podobné lavírovanie moci medzi tradičnými inštitúciami kmeňa a významnými jedincami prebiehalo aj v barbarských keltských kmeňoch a kmeňových zväzoch, nazývaných niekedy aj kráľovstvá.⁶²



Plán rímskej stavby I, Bratislava-Hrad, neskorá doba laténska, 1. stor. pred n. l.⁵⁸

- 57 MUSILOVÁ, Margaréta – LESÁK, Branislav – RESUTÍK, Branislav. Prienik rímskej kultúry do neskorolátenského prostredia. Najnovšie výskumy na Bratislavskom hrade. In Šedivý, Juraj – Štefanovičová, Tatjana (zost.). *Dejiny Bratislavy. Od počiatkov do prelomu 12. a 13. storočia. Bresalaucspurch na križovatke kultúr*. Bratislava : Slovart, 2012, s. 199, obr. 323.
- 58 Podľa MINAROVIECH, Jana – MUSILOVA, Margareta. 3D Reconstructions of Roman buildings from 1st century B.C. on the Celtic Hillfort in Bratislava. Proceedings of the 20th International Conference on Cultural Heritage and New Technologies 2015 (CHNT 20, 2015), Vienna 2016, Fig. 6 – upravené.
- 59 VRTEL, Andrej. Keltské oppidum v Bratislave. In Šedivý, Juraj – Štefanovičová, Tatjana (zost.). *Dejiny Bratislavy. Od počiatkov do prelomu 12. a 13. storočia. Bresalaucspurch na križovatke kultúr*. Bratislava : Slovart, 2012, s. 180.
- 60 Kráľ bol nahradený na jeden rok volenými úradníkmi (magistratus). Tých počas úradného roka nebolo možné odvolať. Mali vojenské i občianske právomoci. Spočiatku ich nazývali prétormi – praetores (od praeire – ísť vpredu ako vojvodcovia, vojenský velitelia), neskôr konzulmi – consules (od consulere – radiť sa, uznieť sa).
- 61 https://en.wikipedia.org/wiki/Executive_magistrates_of_the_Roman_Empire
- 62 Ich počet sa zvýšil v 1. polovici 1. tisícročia n. l. na západe pevninskej Európy a Britských ostrovoch.

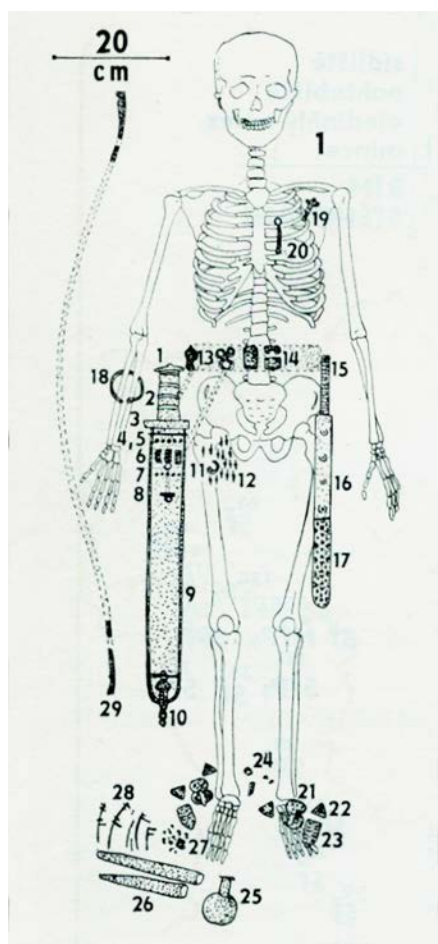


*Hypotetická rekonštrukcia skladu amfor (budova č. 2/09) a rímskej stavby I., Bratislava-Hrad, neskorá doba laténska, 1. stor. pred n. l.*⁶³

Keltskí Bójovia z oblasti Bratislavy pri svojich intenzívnych kontaktoch s Rímskou ríšou sa zrejme dokonale oboznámili nielen s prvkami jej spoločenskej organizácie ale i stavebnej kultúry. Potvrďuje to nedávny objav monumentálnej murovanej stavby, paláca s murovanou brúsenou dlažbou a omietkami na bratislavskom hradnom kopci. Ide o technologicky rímsku stavbu, ktorú si zrejme dala postaviť na svojom oppide miestna keltská oligarchia, možno významná kniežacia rodina, podľa rímskych predlôh alebo dokonca priamo rímskymi stavebníkmi. Stavba bola pravdepodobne súčasťou rozsiahleho obytno-reprezentačného stavebného komplexu typu rímskeho domusu, ktorý v tomto období pokrýval celé hradné návršie.⁶⁴

63 MINAROVIECH, Jana – MUSILOVA, Margareta. 3D Reconstructions of Roman buildings from 1st century B.C. on the Celtic Hillfort in Bratislava. Proceedings of the 20th International Conference on Cultural Heritage and New Technologies 2015 (CHNT 20, 2015), Vienna 2016, Fig. 14 – vizualizácia: J. Šimún, upravené < <http://www.chnt.at/proceedings-chnt-20/>; MUSILOVÁ, Margareta – LESÁK, Branislav – RESUTÍK, Branislav. Prienik rímskej kultúry do neskorolátenského prostredia. Najnovšie výskumy na Bratislavskom hrade. In Šedivý, Juraj – Štefanovičová, Taťjana (zost.). *Dejiny Bratislavy. Od počiatkov do prelomu 12. a 13. storočia. Bresalauerspurch na križovatke kultúr*. Bratislava : Slovart, 2012, s. 197-204.

64 MINAROVIECH, Jana – MUSILOVÁ, Margaréta. 3D Reconstructions of Roman buildings from 1st century B.C. on the Celtic Hillfort in Bratislava. Proceedings of the 20th International Conference on Cultural Heritage and New Technologies 2015 (CHNT 20, 2015), Vienna 2016, Fig. 14 – vizualizácia: J. Šimún, upravené < <http://www.chnt.at/proceedings-chnt-20/>; MUSILOVÁ, Margareta – LESÁK, Branislav – RESUTÍK, Branislav. Prienik rímskej kultúry do neskorolátenského prostredia. Najnovšie výskumy na Bratislavskom hrade. In Šedivý, Juraj – Štefanovičová, Taťjana (zost.). *Dejiny Bratislavy. Od počiatkov do prelomu 12. a 13. storočia. Bresalauerspurch na križovatke kultúr*. Bratislava : Slovart, 2012, s. 197-204.



1



2

1 - Pôdorysná situácia hrobu a 2 - pokus P. Dvorského o umeleckú rekonštrukciu vzhľadu, výzbroje a výstroja významného germánskeho náčelníka z tzv. kniežacieho hrobu z Cézav, Morava, doba sťahovania národov, 80. roky 5. stor.⁶⁵

Ako ukazujú výskumy architektúry objavenej v Bibracte a Magdalensbergu Kelti v 1. storočí pred n. l. pod vplyvom Ríma menili svoje stavebné technológie i spôsob vnútornej zástavby oppíd.

Nové objavy veľkých keltských nížinných sídlisk (typu Nēmčice v Čechách či Roseldorf v Dolnom Rakúsku) majúci počiatky už v staršej dobe laténskej s veľmi bohatým nálezovým spektrom (v Roseldorfe napr. minimálne 1 500 mincí), kde geofyzikálne prieskumy zistili organizovanú vnútornú zástavbu a vymedzenie sídliska ohradením, avšak bez opevnenia, dokazujúci mimoriadnu hospodársku (a v prípade Roseldorfu) i kultovú činnosť, sa vymykajú doterajším aj vyššie načrtnutým predstavám nielen o bežných sídliskách ale i o výrobných a distribučných centrách a vyvolávajú pochybnosti aj o výnimočnej funkcii oppíd i štruktúre keltskej spoločnosti

65 Podľa TIHELKA, Karel. Hrob z doby stěhování národů na Cezavách u Blučiny. Brno 1954; https://www.templ.net/cesky/vyroba-mec_z_bluciny.php



Výber zo súboru luxusných hrobových nálezov – zlatý kalich, nákrčník, náramenica a agrafa s ónyxom. Ostrovany, neskorá doba rímska, koniec 3. stor.⁶⁸

obecne.⁶⁶ Dokonca sa v tejto súvislosti vyslovujú i názory, že výstavba oppíd na kopcoch predstavovala z ekonomického hľadiska systémovú chybu, ktorá spôsobila trvalé hospodárske ťažkosti, nielen oppidám, ale aj celej spoločnosti.⁶⁷

Po kolapse oppíd a ich opustení sa osídlenie stiahlo do nížin. Obchodný systém bol rozvrátený, špecializované dielne nemali pre koho pracovať a preto zanikli nielen na výšinných oppidách, ale aj v nížinných centrách a oppidách (napr. v Manchingu). Zvyšky laténskej civilizácie prežili len tam, kde sa dostali do prostredia Rímskej ríše, východne od Rýnu a severne od Dunaja bola však táto civilizácia úplne prekrytá germánskou, vo svojej podstate hlboko pravekou kultúrou.⁶⁹

Štát – prvotné tvorenie štátov

Kmene nemali ešte všetky atribúty štandardného štátu, bývali však jeho predstupňom, často v podobe kmeňového zväzu. Organizačné štruktúry vznikajúcich kráľovstiev – štátov vytlačujú kmeňové štruktúry alebo ich endosymbiózou menia na svoj subsystém či už v pôvodnej forme kmeňa alebo provincie so zvláštnym (neštátnym) etnikom, národnosťou s vlastnou regionálnou kultúrou i jazykom, či dialektom. Kmeňová štruktúra bola však veľmi stabilný systém a najmä v spoločensko-ekonomicky menej rozvinutých oblastiach dokázala prežívať aj v rámci stredovekých kráľovstiev, ba dokonca už s novodobými štátnymi systémami vedľa seba. Niekde dokonca ako hlavná forma organizácie spoločnosti. Napríklad na Strednom východe či u Beduínov kmeňové štruktúry pretrvávali až do polovice 19. storočia,

66 ČIŽMÁŘ, Miloš – KOLNÍKOVÁ, Eva. Němčice – obchodní a industriální centrum doby laténské na Moravě. In *Archeologické rozhledy*, roč. 58, 2006, s. 261-283; HOLZER, Veronika. Roseldorf. *Interdisziplinäre Forschungen zur größten keltischen Zentralsiedlung Österreichs*. Wien : Österreichische Elektrizitätswirtschafts-Aktiengesellschaft (Verbundgesellschaft) 2009; http://www.nhm-wien.ac.at/jart/prj3/nhm/data/uploads/mitarbeiter_dokumente/Holzer/Holzer%202009a%20-%20Verbund_Band_102.pdf.

67 SALAČ, Vladimír. Oppida a urbanizační procesy ve střední Evropa. In *Archeologické rozhledy*, roč. 53, 2011, s. 23-64.

68 KOLNÍK, Títus. *Rímske a germánske umenie na Slovensku*. Bratislava : Tatran, 1984, obr. 168.

69 BOUZEK, Jan – SALAČ, Vladimír. *Římské provincie a limes romanus ve střední a západní Evropě*. Praha : Státní pedagogické nakladatelství, 1990; SALAČ, Vladimír. Vom Oppidum zum Einzelgehöft und zurück – zur Geschichte und dem heutigen Stand der Laténeforschung in Böhmen und Mitteleuropa, *Alt-Thüringen*, 38, 2005, s. 279-300.

a prežívajú zvyškovo so zbytkami kmeňového práva a zvykov dodnes, hoci sa medzi nimi vystriedali v tej oblasti mestské štáty, Rímska, Byzantská i Otomanská ríša i súveké islamské štáty.⁷⁰

Stanovenie presného dátum premeny kmeňa na štát je často komplikované až nemožné, pretože rodiace sa politické inštitúcie štátu i dlhšie časové obdobie pôsobili paralelne s rodovými orgánmi a až po vytvorení uceleného systému štátneho aparátu ich mocensky nahradili, resp. odstavili od možností podieľať sa na vykonávaní moci.⁷¹

Štát všeobecne býva politológmi a historikmi práva definovaný ako organizované spoločenstvo ľudí, žijúcich trvalo na určitom ohraničenom území, ktoré sa v mnohom môžu líšiť, ale nasledujúce znaky majú spoločné: 1. územie – na ktoré sa vzťahuje pôsobenie štátnych inštitúcií, 2. obyvateľstvo – ktoré obýva určité územie a spadá pod štátnu moc (občianstvo), 3. štátnu moc a organizácie (štátny aparát, právny poriadok, ozbrojená moc), 4. právna subjektivita, t. j. spôsobilosť samostatne vystupovať v právnych vzťahoch, 5. zvrchovanosť (štátna suverenita) – štát nie je podriadený žiadnemu vyššiemu orgánu.⁷²

M. Mann vo svojej koncepcii rozlíšil štyri zdroje sociálnej moci, ktoré spolu tvorili základný systém fungovania štátu – moc ideologická, ekonomická, vojenská a politická.⁷³ Dnes sú tieto typy často dopĺňané alebo sa uprednostňujú len niektoré z nich podľa dôležitosti pri vzniku štátu.

Vo filozofii, sociológii a právnej histórii sa uvažuje o tzv. prvotnom a druhotnom tvorení štátov. Prvotné tvorenie štátov malo prebiehať za rôznych okolností i je vysvetľované rôznymi teóriami. Výber z hlavných: náboženská teória pokladá štát za výtvor boha; patriarchálna a primordialistická teória tvrdí, že štát vznikol z reálnych entít a v čase kontinuálne postupným rozširovaním v línii tlupa – rod – kmeň – kmeňový zväz – štát; mocenská teória pokladá za prostriedok vzniku štátu násilie a štát samotný za vládu silnejších nad slabšími; zmluvná teória usudzuje, že právnym dôvodom vzniku štátu je (nepísaná) zmluva medzi občanmi a panovníkom, štátnou mocou. Existujú i výklady vzniku štátov v rámci teórií integrácie a konfliktu, ktoré sa navzájom nevyklučujú, ale sú komplementárne. V rámci modernejších politických teórií – napr. vývojovej, neoevolucionistickej, funkcionalistickej, konštruktivistickej atď., sa bádatelia snažia cez rôzne teoretické modely vysvetliť ako boli organizované rozličné politické jednotky v minulosti, či už to boli kmene, kniežatstvá, kráľovstvá alebo rôzne formy štátov.⁷⁴ Napríklad Ch. Tilly vo svojej „dravej“ teórii vzniku štátov argumentuje, že štáty vznikajú vykonávaním

70 KHOURY, Philip S. – KOSTINER, Joseph (eds.). *Tribes and. State Formation in the Middle East*. Berkeley : University of California Press, 1990, s. 39-40, 126, 153.

71 SELNOW, Irmgard. Gentile und politische Institutionen im Prozess der Staatsentstehung: Tatsachen und Theorien. Dargestellt am afrikanischen Beispiel. In *Ethnographisch-Archäologische Zeitschrift*, roč. 24, 1983, s. 39-40.

72 ŠMIHULA, Daniel. *Teória štátu a práva*. Bratislava : Epos, 2010.

73 MANN, Michael. *The sources of social power*. Vol. 1. : A history of power from the beginning to A. D. 1760. Cambridge : Cambridge University Press, 1986, s. 373-415, 500-517.

74 VYŠNÝ, Peter – PUCHOVSKÝ, Ján – ŠOŠKOVÁ, Ivana. *Svetové dejiny štátu a práva*. Trnava : Typi. Universitatis Tyrnaviensis, 2013.

nasledujúcich štyroch aktivít: 1. vojnami – jednotlivec alebo vládca získa výlučnú právomoc v danom území tým, že eliminuje prípadné hrozby vonkajšej mocnosti; 2. vzniknutý štát, si potom uchováva energiu tým, že sa stáva dominantnou silou v oblasti eliminácie alebo neutralizácie ich súperov vo vnútri alebo na ich vlastnom území; 3. elimináciou alebo neutralizáciou nepriateľov chráni aj svojich klientov; 4. realizuje výber daní a príjmov s cieľom získať prostriedky na zabezpečenie vykonávania prvých troch aktivít.⁷⁵

Za najstaršie štáty sveta bývajú pokladané tzv. „mestské štáty“ na Prednom Východe, v Mezopotámii a Grécku, centralizované civilizácie v Egypte, Indii či Číne. Prvým štátom – republikou bola Rímska republika (510 – 27 pred n. l.).⁷⁶ Rímsky štát bol ideálom, v ktorom európske etniká chceli pokračovať a napodobňovať ho. Germáni sa na veľkých územiach rímskeho štátu dokonca usadili a do istej miery jeho dedičstvo aj prevzali. Sídelse, organizačne, kultúrne i spoločensky prekryli, avšak bez známk väčšej kontinuity, aj dedičstvo Keltov.

Germánske kmene prešli počas niekoľkých storočí dlhotrvajúcim procesom zmien organizácie a štruktúry spoločnosti od kmeňa (*gens*), cez náčelníctvo, resp. tzv. barbarské kráľovstvá až k sociálne hierarchizovanej a centralizovanej dedičnej monarchii, o tom nám poskytujú obrovské množstvo informácií antické literárne pramene i vlastné kroniky či zákonníky jednotlivých etník a samozrejme aj viac než storočie prebiehajúce archeologické výskumy.⁷⁷ Počiatky Germánov ako veľkej etnickej skupiny⁷⁸ dokumentuje podrobne Gaius Iulius Caesar v 50. rokoch 1. storočia pred n. l.⁷⁹ Charakterizuje ich ako spoločenstvo lovcov a pastierov žijúcich v rodovom zriadení bez súkromného vlastníctva a s malými sociálnymi rozdielmi. Rozhodujúca moc sa sústreďovala do rúk ľudových zhromaždení. V prvých storočiach po zmene letopočtu v súvislosti s rozšírením a zdokonalením železných nástrojov a zbraní došlo v ich spoločnosti k výrazným zmenám. Vojnové lúpeže a existencia zajatcov, platby a dary za neutralitu či spojenectvo z Rímskej ríše, pre-

75 TILLY, Charles (ed.). *The Formation of National States in Western Europe*. Princeton: Princeton University Press, 1975.

76 FAULKS, Keith. *Classical Theories of the State and Civil Society. Political sociology: a critical introduction*. New York : NYU Press, 2000; ŠMIHULA, Daniel: *Najstaršie dejiny spoločnosti, štátu a práva*. Bratislava : Epos, 2011; [https://en.wikipedia.org/wiki/State_\(polity\)](https://en.wikipedia.org/wiki/State_(polity)).

77 BEDNAŘÍKOVÁ, Jarmila. *Stěhování národů*. Praha : Vyšehrad, 2003; COLLINS, Roger. *Evropa raného středověku 300 – 1000*. Praha : Vyšehrad, 2005; KOMORÓCZY, Balázs (ed.). *Sociální diferenciace barbarských komunit ve světle nových hrobových, sídlištních a sběrových nálezů*. (Archeologie barbarů 2011). Spisy Archeologického ústavu AV ČR Brno 2014 – tu ďalšia literatúra.

78 Na začiatku nášho letopočtu sa Germáni delili podľa Tacita na tri veľké skupiny: severných (Vikingovia, Kimbrovia, Teutóni a Herulovia), východných (Góti, Vandali, Burgundi, Rugiovia, Gepidi, Bastari a iní) a západných, ktorých tvorili tri kmeňové zväzy – Ingväoni (Chaukovia, Sasi, Frizovia, Anglovia a iní), (Batavovia, Brukerovia, Chatti, Cheruskovia, Ubiovia) a Hermioni – polabskí germáni (Svébi, Markomani, Kvádi, Hermunduri, Türingovia, Bavori, Longobardi a iní).

79 GAIUS IULIUS CAESAR. *Zápisky o vojne v Galii*. Bratislava : Vydavateľstvo Spolku slovenských spisovateľov, 2008.

hlbovali majetkové rozdiely a výrazne prispeli k definitívnemu rozpadu rodovej organizácie.

Pokusy o vytvorenie nadkmeňových zväzov s kráľmi mali spočiatku iba krátkodobý úspech. Na prelome letopočtov sú dochované pamiatky germánskeho osídlenia aj na území Slovenska (kvádské Vanniovo kráľovstvo), Čiech a Moravy (Marobudovo kráľovstvo Markomanov), keď z týchto oblastí vytlačili Keltov.⁸⁰

Publius Cornelius Tacitus koncom 1. storočia n. l. dokumentuje zmeny v rozvoji poľnohospodárstva a remesiel, ale aj v zavedení individuálneho užívania majetku a vyššej miere spoločenskej stratifikácie. Dokladá existenciu poloslobodného a neslobodného obyvateľstva pozostávajúceho z podmanených kmeňov a zajatcov a zo slobodnej vrstvy, z ktorej sa začala vydeľovať protoaristokracia. Aj napriek vzostupu moci kmeňových predákov však najdôležitejšie otázky stále riešilo ľudové zhromaždenie.⁸¹

Vznik prvých „štátnych“ útvarov zjednotením kmeňov a kmeňových zväzov znamenal väčšie sústredenie moci do rúk menšieho počtu osôb a bol teda ďalším krokom v centralizačných tendenciách. Spolu s usadzovaním na území Západorímskej ríše, či na jej troskách, tiež dochádzalo k vstrebávaniu odkazu rímskej civilizácie, ktorá mala už štátnu organizačnú štruktúru. Rímsky vplyv na charakter vznikajúcich germánskych kráľovstiev je viditeľný všade, kde došlo ku vzájomnému kontaktu. Výsledok bol určený jednak početným pomerom miestnych, domorodých a novoprišlých germánskych skupín obyvateľstva, ale tiež spôsobom usadenia sa ovládnutia daného územia.⁸²

Germánske kmeňové zväzy a prvé kráľovstvá na prelome letopočtov boli iné ako tie o pár storočí neskôr v období sťahovania národov. Vysoký stupeň hierarchizácie germánskej spoločnosti, ktorá je k 4. storočiu najlepšie doložená u Gótov, Alamanov či Kvádov, ukazuje, ako veľmi jej vývoj pokročil od čias Cézara a Tacita. Germánski kráľi sa stali predovšetkým vojenskými vodcami a súčasne najvyššími alebo jedinými predstaviteľmi barbarskej ríše – teda predštátneho útvaru, medzistupňa medzi kmeňom a štátom, s najväčšími právomocami. Ich legitimita sa pred prijatím kresťanstva opierala o (polo)božský pôvod. Nástupníctvo bolo dedičné, (formálne) volené a občas aj uzurpované. Kráľ vládol doživotne, bol neodvolateľný, zvolával zhromaždenie a svoju moc opieral o družinu, vojsko, veľmožov a neskôr o menovaných veliteľov a civilných úradníkov. O kráľovských plánoch sa už nehlasovalo na zhromaždení, ale dohodli sa len v úzkom kruhu kmeňovej elity.⁸³

V tzv. kniežacích alebo kráľovských hroboch, fenoméne hlavne 4. – 5. stor., sa nachádzajú obvykle tri kultúrne zložky – neskoro provinciálna, nomádska i germánska zložka (napr. provinciálne spony s polyedrickými výbežkami, masívne zlaté náramky, nomádske luky, tulce so šípami, sedlá so striebornými kovaniami, bičičky či

80 DROBERJAR, Eduard. *O Marobudovi a jeho ríši*. Praha : Nakladatelství Set Out Roman Míšek, 2000; HEČKOVÁ, Jana. *Rimania a Germáni na strednom Dunaji*. 1. vyd. Nitra: Univerzita Konštantína Filozofa v Nitre Filozofická fakulta, 2005.

81 TACITUS, Publius, Cornelius. *Agricola, Anály, Germánia, História*. Bratislava : Tatran, 1980.

82 SCHELLE, Karel – VOJÁČEK, Ladislav a kol. *Právní dějiny: Státy západní Evropy a USA*. Brno : Masarykova univerzita, 1999, s. 7

83 BYSTRICKÝ, Peter. Kráľovská hodnosť u Germánov. In *Forum Historiae*, roč. 8, 2014, č. 2, s. 69.

germánske sečné zbrane ako spatha, sax, náročne zdobené opasky cingulum, sklenené nádoby atď.).

U niektorých kmeňov sa objavujú „králi“ s vládou obmedzenou jednak staršími rodov a zhromaždením plnoprávných členov kmeňa. Rodová aristokracia sústreďovala vo svojich rukách značné bohatstvo a postupne sa menila v náčelnícke dynastie, doložené mnohými tzv. kniežacími, či dokonca kráľovskými hrobmi. K najznámejším patria: hrob gepidského kráľa, tzv. Omharov hrob z 2. pol. 5. stor. v Apahide pri Kluži (Rumunsko) i hroby v Cézavách pri Blučine či Žuráni pri Podolí na Morave. Pravdepodobne vysoký predstaviteľ kmeňa Herulov pochovaný v Cézavách mal výzbroj skladajúcu sa z dvojbritého meča (spathy), s rukoväťou pokrytou zlatým plechom a zakončenou striebornou hlavicou a striebornú pošvu vyzdobenú zlatom a červeným almandínom. Ďalej kratší jednosečný mečík nazývaný sax, v originálnej pošve zo zlatého plechu s ornamentmi a almandínom. Zbroj dopĺňala súprava 15 železných hrotov šípov uložených pôvodne v tulci, zvyšky hunského luku, kovania jazdeckého bičíka a strieborné kovania dreveného sedla. Insígnie vysokého náčelníka dopĺňal masívny zlatý náramok s hmotnosťou 226,7 gramu, zakončený malým pečatidlom, jeho odev zdobila strieborná spona s cibulovitými gombíkmi, široký kožený opasok dopĺňali pozlátené strieborné pracky, ktorými bol upevnený remeň na zavesenie meča. Na zopnutie odevu slúžili dve zlaté pracky a ďalšie drobné ozdoby. Pri nohách mal muž uložené sklenené nádoby pochádzajúce z rímskeho Podunajska.

Výnimočný nedávny nález kniežacej hrobky dokonalej drevenej konštrukcie v Poprade-Matejovciach (žiaľ, už súčasníkmi vykradnutej) spolu so staršími⁸⁴ nesmierne bohatými hrobovými nálezmi z Cejkova a Ostrovian dokladá, že aj odľahlejšie oblasti barbarika, na severnom a východnom Slovensku vzdialené od rímskych centier, boli na sklonku doby rímskej a v období sťahovania národov osídlené bojovými germánskymi družinami na čele s kmeňovými kniežatami či „malými kráľmi“. Depot z Ostrovian obsahoval pôvodne viac ako 13 kg predmetov (žiaľ, zachovala sa z nich iba asi štvrtina) z drahých kovov, hlavne zlata a striebra, čo z neho robí jeden z najväčších súvekých pokladov v rámci celej strednej Európy.⁸⁵

Jednotlivé barbarské ríše sa od seba líšili najmä stupňom organizácie a dĺžkou trvania. Dve storočia a dlhšie dokázali pretrvať iba ríše Vizigótov, Longobardov a Frankov. Tieto barbarské kráľovstvá existujúce v 4. – 8. storočí neboli však rovnaké útvary ako kráľovstvá v 9. – 10. storočí alebo dokonca vrcholnostredoveké kráľovstvá, v ktorých kráľ bol hlavou feudálneho štátu a líšili sa aj od starovekých despotickejých kráľovstiev. Rímske inštitúcie slúžili síce ako vzor germánskym, tieto si ale dlho uchovali viacero prvkov majúcich pôvod ešte v svojej kmeňovej organizácii.⁸⁶

84 Žiaľ, ide o náhodné, neodborne vyzdvihnuté nálezy objavené ešte koncom 18. a v 19. storočí.

85 O necelé storočie sa tu našla druhá časť tohto hrobového celku obsahujúca ďalšie skvostné nálezy.

86 BEDNAŘÍKOVÁ, Jarmila. Charakteristika „barbarských“ štátů. Příspěvek k metodologii dějin. In *Studia historica Nitriensia*, Nitra : Univerzita Konštantína Filozofa v Nitre, roč. 2016/20, č. 1, s. 3-16; BYSTRICKÝ, Peter. *Sťahovanie národov (454 – 568) Ostrogóti, Gepidi, Longobardi a Slovania*. Bratislava : Spoločnosť Pro Historia, 2008; LUPOI, Maurizio: *The*



Politická mapa Európy v 2. polovici 6. storočia ⁸⁷

Výskum a historicko-sociologicko-antropologicko-etnologicko-archeologické interpretácie týchto mocensko-politických a kultúrno-etnických štruktúr a identít predstavuje vyhranenú samostatnú problematiku, síce intenzívne previazanú najmä s vývojom západu a stredoeurópskym včasnostredovekým až dnešným ale natolik špeciálnu a rozsiahlu, že v rámci tejto štúdie je nemožný hoci len jej stručný prehľad.

Všeobecne skúmanie „štátov“, osobitne „národných štátov“, „národov“ a „nationalizmov“ zaznamenalo v posledných troch – štyroch desaťročiach mohutný rozmach. Vznikli nové študijné programy i inštitúcie profilujúce sa v tomto odbore, vzniklo niekoľko nových časopisov a tematických edícií či zborníkov, boli publikované stovky štúdií a monografií, ktoré skúmali javy spojené s termínmi štát, etnicita, etnogenéza, národ, nacionalizmus a ponúkali vysvetlenia či definície týchto javov inšpirované teóriami rôznych spoločenskovedných disciplín. Napriek tomu trpí skúmanie týchto kolektívnych identít a organizačných štruktúr problémom presných a všeobecne akceptovaných definícií použiteľných na historicky, časovo a priestorovo odlišné skúmané prípady.⁸⁸

Origins of the European Legal Order. Cambridge : Cambridge University Press, 2000; TODD, Malcolm. *Germáni.* Praha: Lidové noviny, 1999 a ďalší.

87 Podľa MANDELOVÁ, Helena a kol. *Stredovek. Dejepisné atlasy pre základné školy a osemročnú gymnáziá.* Harmanec : VKÚ, a.s., 1997, s. 16, obr.6.

88 Z početnej literatúry výber: POHL, Walter – WIESER, Veronika (eds.) *Der frühmittelalterliche Staat – europäische Perspektiven.* Forschungen zur Geschichte des Mittelalters / 16 Denkschriften. Österreichische Akademie der Wissenschaften, Philosophisch–Historische Klasse 386 Wien : Verl. d. ÖAW, 2009; POHL, Walter – ZELLER, Bernhard. *Sprache und Identität im frühen Mittelalter.* Denkschriften. Österreichische Akademie der Wissenschaften, Philosophisch–Historische Klasse 426, Forschungen zur Geschichte des Mittelalters 20, Wien : Verl. d. ÖAW, 2012; WENSKUS, Reinhard. *Stammesbildung und*



Zlaté hroziakovité a bubienkovité náušnice, Mikulčice, včasný stredovek, 9. stor.⁸⁹

Franská ríša, ktorá sa považuje za dedičku Západorímskej ríše, položila základy pre neskoršiu politickú situáciu v Európe. V roku 842 bola rozdelená na Východofranskú, Západofranskú ríšu a na Talianske kráľovstvo. Na pôde ich následníckych stredovekých kráľovstiev, hlavne francúzskeho, nemeckého a talianskeho pokračovala etnogenéza tejto germánskej vetvy a neskôr vznikol (romanizovaný) francúzsky, taliansky a nemecký národ. Avšak Frankovia, hoci sa snažili prevziať z antickej správy čo najviac, neboli schopní zriadiť komplex provincií riadených profesionálnymi úradníkmi, byrokraciou, ktorá v 8. stor. v západnom svete, na rozdiel od Byzancie, už dávno neexistovala. Franská ríša sa stala skôr konglomerátom pripojených krajín, kráľovstiev či kmeňov, v ktorých došlo k maximálnemu využitiu pôvodných domácich vládnych a administratívnych štruktúr, čo neskôr napodobňovala i Veľká Morava a jej následníci.

Veľká Morava bola prvým experimentom gentes stredoeurópskeho priestoru so štátom, experimentom, ktorý bol taký úspešný, že prežil tiež katastrofu roku 906 a zúčastnil sa ako model a dedičstvo pre vlastné sformovanie sa strednej Európy v 10. storočí, aj keď polemiky na túto tému ešte neskončili.⁹⁰ Kmeň Moravanov sa

Verfassung : Das Werden der frühmittelalterlichen gentes. Köln - Graz : Böhlau-Verlag, 1961; WICKHAM, Chris. Framing the Early Middle Ages : Europe and the Mediterranean, 400 – 800. Oxford : Oxford University Press, 2005; Prehľadne k možnostiam skúmania týchto identít FINDOR, Andrej. Limity a možnosti skúmania „národov“: od reálnych skupín ku kategóriám praxe. In *Sociológia* 38, 2006, č. 4, s. 313 – 326.

89 WIECZOREK, Alfried – HINZ, Hans-Martin (Hrsg). Europas Mitte um 1000. Katalog. Mähren - Ansätze slawischer Reichsbildun. Stuttgart : Theiss, 2000, s. 209, Abb. 229.

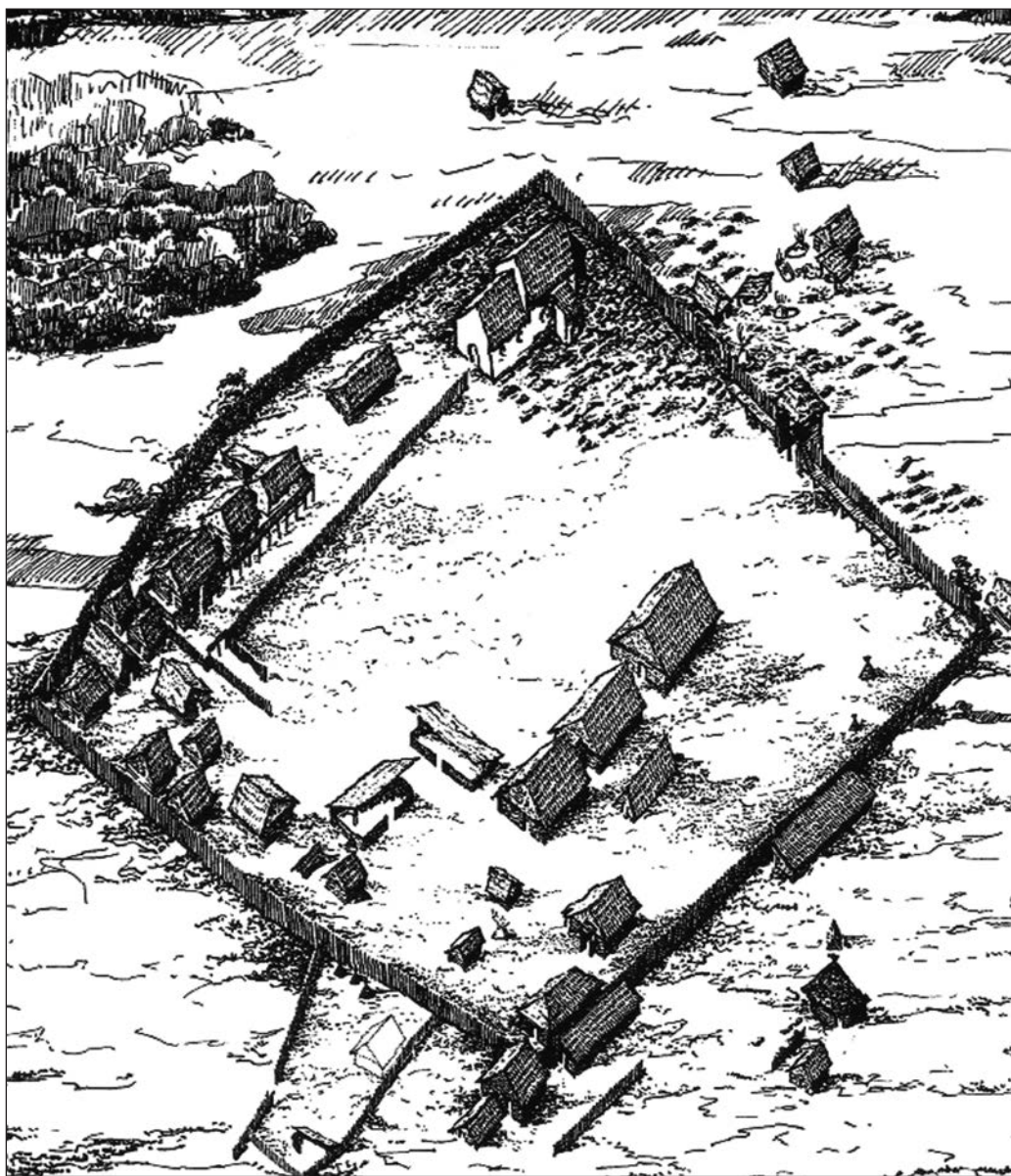
90 CURTA, Florin. Archeológia ranostredovekej služobníckej organizácie vo východnej Európe. In *Forum Historiae*, roč. 8, 2014, č. 2, s. 142-158; KRZEMIENSKA, Barbara – TŘEŠTÍK, Dušan. Služebná organizace v raně středověkých Čechách. In *Československý časopis historický*, roč. 12, 1964, č. 5, s. 628; KUČERA, Matúš. K problému včasnostredovekej slu-

opieral o tradičnú kmeňovú slobodu a o kmeňový snem. Knieža sa opieral o svoju družinu, kresťanstvo a cirkev. Od slobodných Moravanov pravidelne raz za rok vyberal dane, z ktorých zaopatril svoju družinu a začínajúci „štát“. Znakmi pokročilého náčelníctva je tu mimoriadne bohatstvo, ktoré v rámci redistribúcie mizlo z rúk panovníka do hrobov veľkomoravských elít, hlavne v hradných centrách v blízkosti vládcu, v podobe honosných zbraní, luxusných látok či typického veľkomoravského šperku vyrobeného z drahých kovov.⁹¹ Právo garantovali knieža aj kmeň. Kmeňový snem garantoval právo zvykové, tradičnú kmeňovú slobodu. Písané právne pamiatky veľkomoravského pôvodu sa však už odvolávajú na knieža ako garanta práva, právo dávajú do jeho rúk.⁹² Prejavom i symbolom moci kniežaťa a jeho verných boli i stále dokonalejšie budované kamennozemné hrady, zväčša v rámci nich stavané veľmožské dvorce s domami elít, zhromažďovacími i sakrálnymi stavbami a pohrebiskami. Ekonomika moravskej spoločnosti však vychádzala z netržných zdrojov (vojnová korisť, diaľkový obchod), neexistujú dôkazy existencie vnútorného trhu ako zdroja redistribúcie, založenom na obehu „peňazí“. Prerušenie obchodných trás, po roku 900, keď strednú Európu ovládli prichodzí Maďari, tak sprevádzali obrovské turbulencie celého spoločenského systému, ktoré viedli k zániku tohto útvaru v pokročilom štádiu náčelníctva a na ceste k ranému štátu.⁹³

U slovanských Obodritov, predstavujúcich jadro bývalého veľkokmeňa v oblasti Mecklenburgu, došlo v 10. stor. tiež k posilneniu kniežacej moci a eliminácii kmeňového zhromaždenia, pričom nasledovalo jeho nahradenie zhromaždením najmocnejších jedincov, ktorí stáli na čele nižších kmeňových jednotiek (*nobiles, sociis*) a vytvárali veľkú kniežaciu družinu. Užší okruh tejto družiny predstavoval najbližšie prostredie kniežaťa, ktorého pozícia sa okrem iného opierala práve o ich oddanosť. Širší okruh nebol na kniežati plne závislý, ale nešlo o akýsi zárodok rannostredovekej šľachty. O nejakej pozemkovej držbe tu nemáme totiž žiadne správy. Vykonávali pravdepodobne spravovanie kniežacích hradov a dohliadali na ich zabezpečovanie. U dvoch „mladších obodritských kmeňov“ Polabanov a Vagriov (podobne ako u viacerých ďalších severozápadných slovanských kmeňov) sa však zachovala staršia kmeňová štruktúra, kde dochádzalo k nepravidelnému striedaniu vlády kniežat (*Principes Sclavorum*) a kmeňových zhromaždení.⁹⁴

žobníckej organizácie na Slovensku. In *Historický časopis*, roč. 12, 1964, č. 4, s. 552-571; MODZELEWSKI, Karol. *Organizacja gospodarcza państwa wczesnopiastowskiego (X-XIII wiek)* Wrocław 1975. MOŹDZIOCH, Sławomir. *Die Organisation der Dienste und der Burgsiedlungen im Staat der ersten Piasten im Lichte der Archäologie*. In *Lelewel-Gespräche* 2011/4.

- 91 DOSTÁL, Bořivoj. *Slovanská pohřebiště ze střední doby hradištní na Moravě*. Praha : Academia, 1966; HRUBÝ, Vilém. *Staré Město, Velkomoravské pohřebiště „Na Valách“*. Praha : Nakl. Československé akademie věd, 1955; MACHÁČEK, Jiří. Velkomoravský stát – kontroverze stredoevropské medievistiky. In *Archeologické Rozhledy*, roč. 64, 2012, s. 775-787.
- 92 STEINHÜBEL, Ján. Veľká Morava na polceste od kmeňa ku štátu. In *Forum Historiae*, roč. 8, 2014, č. 2, s. 96.
- 93 MACHÁČEK, Jiří. Velkomoravský stát – kontroverze stredoevropské medievistiky. In *Archeologické Rozhledy*, roč. 64, 2012, s. 782.
- 94 TOMÁŠEK, Jan. *Obodritský státotvorný proces ve stredoevropské dimenzi (789 – 1178)*. (Diplomová práce). Praha : FFUK, 2013, s. 155-156.



Kreslená rekonštrukcia veľmožského dvorca, Břeclav-Pohansko, včasný stredovek, 2. pol. 9. stor.⁹⁵

Relatívne samostatným vývojom prechádzali slovanské kmene v pobrežnom pásme Pomoranska, kde vďaka výhodným polohám v ústí väčších riek do Baltského mora na križovatkách obchodných ciest morských a vnútrozemských vodných ciest, mal vývoj kmeňovej spoločnosti a vznikanie elít inej podoby. Bol iniciovaný

95 DOSTÁL, Bořivij. Břeclav–Pohansko IV. Velkomoravský velmožský dvorec. Opera Univ. Purkynianae Brunensis Fac. Phil. 208. Brno : UP Brno, 1975, obr. 33, s. 246.

a akcelerovaný miestnymi pobrežnými prístavmi, obývanými aj cudzími multietnickými prisťahovalcami, hlavne zo Škandinávie, ktoré sa v 9. stor. (Wolin, Štetín) zásluhou medzinárodného obchodu menili na bohaté opevnené centrá. Miestne slovanské kmeňové elity preberali životný štýl a kultúrne vymoženosti prisťahovalcov zo škandinávského severu. Rozvíjala sa tu remeselná výroba a obchod, ktoré mali široký odbyt u sociálne a majetkovo pestro rozvrstvenej komunity, štruktúrou a formou organizácie pripomínajúcu prímorské antické aristokraticko-patriarchálne mestské republiky na čele so staršinom a zhromaždením zástupcov bohatých urodzených rodov – kupcov, majiteľov lodí, statkárov a kňazov. Masy obyvateľstva tvorili nižšie a stredné vrstvy – rybári, remeselníci a námorníci.⁹⁶

Všeobecne ale kmeň bol nevyhnutným predchodcom štátu. Tam, kde končila stará kmeňová sloboda, tam začínal štát a s ním služba (*servitus*). Veľká Morava a podobné slovanské kniežatstvá 9. – 10. stor. stáli na pol ceste medzi kmeňovým a štátnym zriadením. Doteraz sa predpokladalo, že tým, ktorým sa podarilo tento prechod zavrieť (potlačením pohanstva, kmeňového snemu a christianizáciou väčšiny obyvateľstva, likvidáciou konkurenčných kniežat a pričlenením ich kniežatstiev, zavedením fungujúcich zákonov a daňového systému), ako v Čechách Břetislavom I., v Uhorsku Štefanom I. a v Poľsku Boleslavom Chrabrým na prelome 10. a 11., resp. začiatkom 11. stor., vytvorili prvé stredoeurópske „včasnofeudálne štáty“ – České, Uhorské a Poľské kráľovstvo. Väčšina ostatných západoslovanských kmeňových kniežatstiev sa buď stala súčasťou vyššie zmienených troch „štátov“ alebo súčasťou Nemeckého kráľovstva. Silná kniežacia alebo kráľovská moc vo „včasnostredovekom štáte“ mala zrušiť tradičnú kmeňovú slobodu (*libertatem*) a všetkých postaviť do svojich služieb. Keď sa knieža stáva zvrchovaným pánom, ľudia prestávajú slobodne žiť (*libera vivere*) a podrobujú sa nezvyklej službe (*insuete servituti*).⁹⁷ Vládca, ktorý vládne a zabezpečuje mier, poberá za to od slobodných, ktorí vďaka nemu žijú v mieri, daň. Najstaršia „štátna“ daň v Čechách bola daň za mier (*tributum pacis*) a v Uhorsku denáre slobodných (*denarii liberorum*).⁹⁸

Vo svetovej historiografii sa však v posledných desaťročiach objavili aj koncepcie, podľa ktorých aj tieto európske rannostredoveké panstvá nespĺňajú predpoklady zodpovedajúce modernému pojmu štát. Debaty o tejto problematike medzi R. Daviesom, S. Reynoldsovou a H.-W. Goetzom sú viac-menej známe.⁹⁹ V rámci tzv. neoevolucionistickej koncepcie bola vypracovaná teória raného štátu (*Early State*),

96 ŁOSIŃSKI, Władysław. Zur Genese der frühstädtischen Zentren bei den Ostseeslawen. In H. J. Brachmann (Hrsg). *Burg – Burgstadt – Stadt. Zur Genese mittelalterlicher nichtagrarischer Zentren in Ostmitteleuropa*. Berlin : Akademie Verlag, 1995, s. 68-91.

97 TŘEŠTÍK, Dušan. Gens Bohemanorum – kmen Čechů. In P. Sommer/D. Třeštík/J. Žemlička (eds.) *Přemyslovci : Budování českého státu*. Praha : Nakladatelství Lidové noviny 2009, s. 147-148.

98 ŽEMLIČKA, Josef. *Čechy v době knížecí 1034 – 1198*. Praha : Nakladatelství Lidové noviny, 2007, s. 165.

99 DAVIES, Rees. The Medieval State : The Tyranny of a Concept? In *Journal of Historical Sociology*, roč. 16, 2003, č. 2, s. 281-300; REYNOLDS, Susan. There were States in Medieval Europe : A Response to Rees Davies. In *Journal of Historical Sociology*, roč. 16, 2003, č. 4, s. 550-555.

ktorá delila vývin štátu na tri etapy: raný, rozvinutý a zrelý štát. Rozdiely medzi nimi boli hlavne v zmene ideológie a systéme vzťahov medzi mocou a obyvateľmi. Pre typ tzv. raného štátu je podľa nich charakteristická nedostatočná centralizácia, nevyvinuté administratívne a politické sociálne štruktúry. Mali síce už zavedený nevyhnutný stupeň istej administrácie a vykazovali niektoré atribúty štátnosti, ale neexistovala v nich profesionálna administrácia, vyvinutá byrokracia, kontrolný a represívny aparát, zdanenie, armáda. Rozvinutý štát bol taký politický útvar, ktorý bol dobre centralizovaný a kde existovala už jasná sociálna stratifikácia spoločnosti. Do etapy nevyvinutého štátu radia obdobie neskorej antiky, stredoveku a raného novoveku. Zrelý štát je štát industriálneho obdobia.¹⁰⁰

C. Wickham v rámci svojich úvah rozlišuje: 1. silné štáty: k nim radí Rímsku ríšu a jej byzantských a arabských dedičov, ktoré boli založené na zdanení a platenom vojsku ako nezávislom zdroji politickej moci; 2. slabé štáty: predovšetkým významné rímsko-germánske kráľovstvá, ako napr. franská Galia, longobardská Itália a vizigótske Španielsko, ktoré nemali síce platené vojsko, ale prejavoval sa u nich silný zmysel pre verejnú moc zameranú na politickú legitimizáciu zdedenú z rímskeho sveta; 3. predštátne systémy severných oblastí: ide o anglosaské, waleské, írské a dánske kráľovstvá, v ktorých bola kráľovská moc dlhodobo omnoho viac závislá od osobných vzťahov ako v predchádzajúcich dvoch prípadoch.¹⁰¹

V slovanskom prostredí argumentom, ktorý historikov a archeológov utvrdzoval v presvedčení, že už od obdobia vlády Mieška I./Boleslava Chrabrého, Břetislava I., či Gejzu/Štefana I. máme do činenia s kontinuálnym vývojom štátu ako určitej štruktúry, je absencia badateľného prelomu medzi ním a českým, poľským a uhorským štátom v nasledujúcom období. V Poľsku však veľké pohanské povstania a znovuoživenie samostatných pomoranských kniežatstiev medzi panovaním Mieška II. a jeho syna Kazimíra Obnoviteľa, spojené so znovuzavedením starobylých mocenských štruktúr, bolo výrazným organizačným a diskontinuálnym zásahom do piastovskej „štátnej“ moci.

Ani pokusy chápať vládu prvých Piastovcov v kategóriách vodcovstva (*chiefdom*) alebo štátu personálnych väzieb (*Personalverbandstaat*) sa netešia veľkému záujmu. Stúpenci raného štátu majú dojem, že rozdiely medzi vodcovstvom a štátom nie sú podstatné.¹⁰² Tieto koncepcie sa stali spočiatku veľmi populárne, dnes už majú ale svojich oponentov, podľa ktorých ponúkajú iba zdanlivé (popisné) riešenie tým, že raný štát je normálny štát, a rozdiely medzi ním a vyspelým štátom spočívajú v tom, že ide o raný, a teda ešte nerozvinutý politický útvar.¹⁰³ Otázka používania

100 CLAESSEN Henri J. M. – SKALNÍK, Peter (eds.): *The Early State*. Berlin : Mouton 1978.

101 WICKHAM, Charles. *Framing the Early Middle Ages : Europe and the Mediterranean, 400 – 800*. Oxford : Oxford University Press 2005, s. 339.

102 KARA, Michał. *Najstarsze państwo Piastów – rezultat przełomu czy kontynuacji?* Studium archeologiczne. Poznań : Instytut Archeologii i Etnologii PAN, 2009; URBAŃCZYK, Piotr. *Trudne początki Polski*, Wrocław : Instytut Archeologii i Etnologii PAN, 2008.

103 HUDÁČEK, Pavol. Kráľovstvo, monarchia alebo štát? (K otázke používania konceptu štátu v ranom stredoveku). In *Forum Historiae*, roč. 8, 2014, č. 2, s. 27-28; SIKORSKI, Dariusz Andrzej. Počiatky poľského štátu v najnovších archeologických a historických výskumoch. In *Forum Historiae*, roč. 8, 2014, č. 2, s. 177.

pojmu štát v ranom stredoveku teda zdá sa stále nie je vyriešená a začína sa o nej znovu diskutovať aj v poľskej, českej i slovenskej historiografii. Ukazuje sa však, že odtabuizovanie a spochybnenie dlho všeobecne platnej kategórie štát dovoľuje lepšie spoznať mechanizmy moci v minulosti.¹⁰⁴ V súčasnosti sa práce západných medievistov, ktorí sa zaoberajú vznikom a organizáciou stredovekých útvarov, už do veľkej miery netýkajú potvrdzovania existencie štátov v ranom stredoveku. Snažia sa tomuto termínu vyhnúť, pričom používajú menej kontroverzné termíny ako *kráľovstvo*, *monarchia*, *Herrschaft*, *lordship*, *koruna* a pod.¹⁰⁵

Stále však zotrúva aj tradičné rozmanité označovanie ranostredovekých politických útvarov ako „*predštatných útvarov*, *raných štátov* alebo *feudálnych štátov*“. Mnohí i mladí historici nemajú naďalej žiaden problém s používaním termínu „*včasnostredoveký štát*“ pre toto historické obdobie, aj keď iní ho neustále spochybňujú alebo rázne odmietajú. Aj v slovenskej historiografii boli a sú zástancami tejto koncepcie viacerí historici, archeológovia i jazykovedci. Spomenutý model sa považuje stále za jednu z nosných téz, aj napriek vyššie spomenutým pochybnostiam o jeho udržateľnosti. Zdá sa, že slovenská medievistika nemá žiaden zásadný problém s jeho akceptáciou a pracuje s ním aj naďalej.¹⁰⁶

Štát – druhotné tvorenie štátov, vznik moderných štátov

Alebo v iných terminológiách tvorenie štátov rozvinutých, novodobých či národných, malo prebiehať v neskoršom období, v mladšom novoveku buď formou zjednotenia viacerých menších územne, historicky, kultúrne i jazykovo blízkych, násilne či dobrovoľne spojených (Taliano, Nemecko – 19. stor.) alebo naopak rozpadom väčších celkov na menšie ako tomu bolo v prípade Fínska, pobaltských štátov, Poľska, Československa, Rumunska, Bulharska a Albánska, či Grécka, ktoré vznikli osamostatňovaním sa z mnohonárodných impérií v priebehu sto rokov, do konca prvej svetovej vojny. Tento fenomén však nebol ohraničený na mnohonárodné impériá. Belgicko opustilo Zjednotené Nizozemské kráľovstvo v roku 1831, Nórsko sa oddelilo od Švédska v roku 1905 a Írsko od Veľkej Británie v roku 1922. Štáty ako Československo, Juhoslávia či Sovietsky zväz vznikli v prvej a zanikli rozdelením na menšie samostatné štáty v poslednej štvrtine 20. stor. Išlo o výsledky či následky vojnových konfliktov, ale aj najmä rastúceho národného uvedomenia a snáh o národnú zvrchovanosť vznikajúcich moderných národov.

Podobne ako v badaní o vzniku a formách štátu existuje vo svetovej historiografii, filozofii, sociológii a kultúrnej antropológii aj viacero teórií vzniku moderného národa. Za širšími okruhmi uznávané možno považovať primordialistickú, kvantitatívno-evolučnú, kultúrno-konstruktivistickú a sociálno-kultúrnu teóriu. Všetky vychádzajú zo základného pozorovania, že na prahu modernej doby sa na vývoji

104 MACHÁČEK, Jiří. Velkomoravský stát – kontroverze středoevropské medievistiky. In *Archeologické Rozhledy*, roč. 64, 2012, s. 782; STEINHÜBEL, Ján. Veľká Morava na polceste od kmeňa ku štátu. In *Forum Historiae*, roč. 8, 2014, č. 2, s. 71-77.

105 HUDÁČEK, Pavol. Kráľovstvo, monarchia alebo štát? (K otázke používania konceptu štátu v ranom stredoveku). In *Forum Historiae*, roč. 8, 2014, č. 2, s. 23-26.

106 LYSÝ, Miroslav. Mojmirovská Morava na hraniciach s impériom. In *Forum Historiae*, roč. 8, 2014, č. 2, s. 98-129.

národov niečo podstatného zmenilo, líšia sa však v názoroch na otázky, či táto zmena nastala v dlhodobom vývoji národa, alebo v jeho utváraní ako úplne nového fenoménu, aká zásadná a prelomová táto zmena bola a do akej miery sa týkala kategórií považovaných za objektívne.¹⁰⁷

Primordialistická teória vychádza z presvedčenia o objektívnej a v zásade odvekej existencii národa v celej jeho minulosti. Podľa nej národ je odveká kategória a súčasný národ je rovnakým organizmom ako národ stredoveký, novoveký alebo ten, ktorý sa vynoril v dobe sťahovania národov. Jeho objektívnu existenciu je možné a nutné oživovať, obrodzovať, pretože je špecifickou hodnotou ľudského rodu. Počiatky národných obrození v 18. – 19. stor. sa odvolávajú práve na túto teóriu. Ani 20. storočie však neubralo primordializmu na atraktivite, aj keď v súčasnosti predstavuje menšinový názorový prúd. K najvplyvnejším súčasným autorom – primordialistom patrí napr. americký antropológ C. Geertz.¹⁰⁸

Rad autorov sa v 2. polovici 20. storočia napriek čiastkovým odlišnostiam odklávala od primordialistického poňatia národa (najmä dôrazu na pokrvné príbuzenstvo) a prevážil smer, ktorý národy, resp. nacionalizmus považuje za konštrukciu modernej doby a pracuje viac s pojмами *etnická skupina*, *etnikum*, *národnostná skupina*.¹⁰⁹

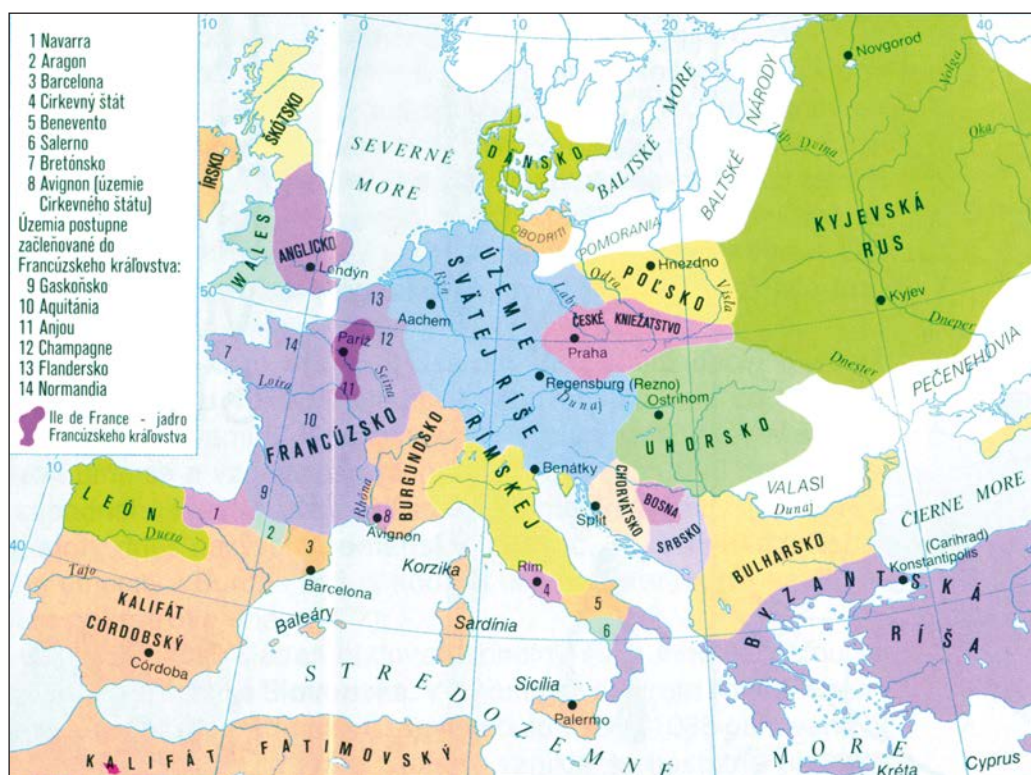
Etnickú skupinu – etnikum (*Ethnic group*) definuje moderná etnológia a sociológia ako skupinu, ktorej členovia k nej zdieľajú pocit príslušnosti na základe prevažne kultúrnych znakov, majú veľké množstvo spoločne zdieľaných znakov (napr. jazyk), úzky vzťah členov v čase a priestore, spoločnú historickú skúsenosť, väčšiu mieru komunikácie, udržiavanie etnických a kultúrnych hraníc. Podstatou príslušnosti k etnickej skupine je identifikácia jedincov so špecifickou kultúrou na základe ich skutočného alebo domnelého pôvodu, prípadne na základe voľby, ktoré závisia skôr od konkrétneho premenlivého kontextu než od nejakej trvalej všeobecnej definície. Má teda ísť o jednotku pomyselnú a konštruovanú, na základe ktorej sa členovia skupiny buď sami vedome odlišujú od členov iných etnických skupín, resp. sú inými ako odlišní identifikovaní. Dôležitým prvkom etnickej skupiny je symbolicky vyjadrená spolupatričnosť a odlišnosť (my – oni) a utváranie a udržiavanie tejto odlišnosti vo vzájomnom kontakte skupín a užívanie, resp. označovanie určitým menom. Zaujímavé je poznanie, doložené viacerými konkrétnymi príkladmi zo staršej histórie, ale i nedávnej minulosti, že etnická skupina si zachováva svoju kontinuitu aj napriek významným zmenám jednotlivých kultúrnych prvkov ako sú zvyky, náboženstvo, spôsoby obživy alebo dokonca aj jazyk.¹¹⁰

107 ŘEZNÍK, Miloš. *Formování moderního národa (Evropské dlouhé 19. století)*. Praha : Triton 2003, s. 38.

108 GEERTZ, Clifford. *Interpretace kultur*. Praha : SLON 2000.

109 GELLNER, Ernest André. *Národy a nacionalismus*. Praha : Nakladatelství Hříbal, 1993; GOETZ, Hans-Werner. *Regnum. Zum politischen Denken der Karolingerzeit*. In *Zeitschrift der Savigny-Stiftung für Rechtsgeschichte : Germanistische Abteilung*, roč. 104, 1987, s. 110-189; HOBBSAWM, Eric. *Národy a nacionalismus od roku 1780. Program, mýtus, realita*, Brno : Centrum pro studium demokracie a kultury, 2000; prehľadne – BAHENSKÝ, František. *Etnicita v historické perspektivě. Prolegomena ke vzniku, vývoji a proměně etnické kolektivní identity*. Praha : Etnologický ústav Akademie věd ČR 2010.

110 Napr. zmeny jazyka u Škótov či Írov.



Politická mapa Európy okolo roku 1000¹¹¹

Pojem národ je novšie v rámci konštruktivismu používaný pre iný, avšak príbuzný druh kolektívnej identity, pretože aj príslušníci národa sú nositeľmi určitej etnicity. Historicky dochádza k procesu separácie etnických skupín (etnogenéze), alebo naopak k ich asimilácii v dôsledku vzájomných a trvalých kultúrnych kontaktov odlišných etnických skupín. V modernej spoločnosti vyvolávajú tieto procesy predovšetkým industrializácia, urbanizácia a migrácia, ale aj vznik štátov a ich politika vo vzťahu k menšinovým etnikám v štáte. Národný štát je do značnej miery mocenským monopolom dominantnej skupiny definovanej ako národ s prípadnými inoetnickými skupinami,¹¹² ktorých vzťah môže byť symbiotický, ale aj konfliktný. Proti takémuto ponímaniu pojmu národ však existuje silný protiargument a tou je samotná pomerne dlhodobá existencia mnohomiliónových národov, ktoré sa za

111 MANDELOVÁ, Helena a kol. *Stredovek. Dejepisné atlasy pre základné školy a osemročnú gymnáziá*. Harmanec : VKÚ, a.s., 1997, s. 19, obr.2.

112 Môžu sa vyznačovať ako osobitnými vlastnosti jazyka (napr. dialekt), tak špecifickými kultúrnymi prvkami (zvyky, architektúra, kroje) a označované bývajú aj ako etnografické skupiny či národnosti. Väčšinou kompaktné obýva nevelké územie a jej členovia spája vedomie historickej a kultúrnej spolupatričnosti, ktoré členovia skupiny (alebo susedných skupín) zdôvodňujú podobnosťami jazyka, pôvodom, užívaním rovnakých kultúrnych predmetov a spoločným názvom – BAHENSKÝ, František. *Etnicita v historickej perspektíve. Prolegomena ke vzniku, vývoji a proměně etnické kolektivní identity*. Praha : Etnologický ústav Akademie věd ČR 2010. s. 54-55.



Politická mapa Európy okolo roku 1500¹¹³

národy samy a niekedy i medzinárodne pokladajú ale sú (zatiaľ?) bez vlastných štátov (pozri nižšie).

Zjednodušene povedané, podľa konštrukturalistov (modernistov) národy neexistujú univerzálne, ich vznik v súčasnej podobe je viazaný na obdobie priemyselnej revolúcie a nie je možné definovať ich iba na základe etnicity, t. j. predovšetkým jazyka a kultúry. Kolektívne etnické identity, existujúce pred týmto obdobím označujú vyššie definovanými pojmami – etnické alebo etnografické skupiny. Konštruktivistické poňatie¹¹⁴ vo svojich umiernených, ale aj radikálnych odtieňoch predstavuje dnes hlavný prúd v bádaní o národe a nacionalizme. Podľa jeho definícií súčasný národný štát má svoj základ až v romantizme 19. storočia ako reakcia na univerzalistické myšlienky francúzskej revolúcie a koncepcie o kontinuite či starobylosti národov a štátov od raného stredoveku mali slúžiť iba ako prostriedky na upevnenie legitimity moderných štátov, teda aj v prípadoch formovania neskorších štátov v 20. storočí v strednej a juhovýchodnej Európe. Podľa zástancov konštruktivistických teórií nie je preto možné hovoriť ani o modernom štáte, prípadne štáte jedného

113 MANDELOVÁ, Helena a kol. *Stredovek. Dejepisné atlasy pre základné školy a osemročnú gymnáziá*. Harmanec : VKÚ, a.s., 1997, s. 36, obr. 5.

114 Samotný konštruktivismus ako filozofický smer vychádza z dvoch princípov: 1. poznanie nie je pasívne získané, ale aktívne tvorené poznávacím subjektom; 2. funkcia kognície je adaptívna, umožňuje vytvárať životaschopné vysvetlenia, na základe skúsenosti, praxe a cieľov subjektu (PUPALA, Branislav – OSUSKÁ, Lubica. Vývoj, podoba a odkazy teórie konštruktivismu. In *Pedagogická revue*, 52(2), 2000, s. 101-114).

etnika v ranom alebo vo vrcholnom stredoveku. V konečnej podobe podľa modernistov národy nie sú dané, ale sú vytvárané štátmi a nacionalizmami ako produkt pôsobenia moderných síl industrializácie, kapitalizmu, byrokracie, rozvíjajúcich sa masových komunikačných prostriedkov a moderných médií, ako aj sekularizácie života spoločnosti.¹¹⁵ Dokonca podľa radikálneho konštruktivistu B. Andersona¹¹⁶ je národ možné vcelku ľubovoľne vynásť za predpokladu, že si to bude želať dostatočne vplyvná skupina, ktorá bude mať k dispozícii náležité výchovné a informačné kapacity.

V tomto zmysle by Spojené štáty americké možno naozaj boli starším moderným národným štátom než Nemecko alebo Taliansko, ako tvrdí napríklad I. Karlsson,¹¹⁷ či napr. Japonsko, ktoré vznik svojho štátu kladie do roku 400 pred n. l. alebo Čína oslavujúca ako založenie svojho moderného štátu rok 221 pred n. l., či San Marino, ktoré deklaruje svoj vznik k roku 301 n. l., resp. 1243. Vyššie uvedená modernistická definícia národného štátu je v protirečení aj s tým, čo o svojom pôvode tradične, niekedy dokonca aj vo svojich ústavách, deklarujú aj iné súčasné európske štáty. Tak napr. Bulharsko pokladá za rok svojho vzniku 681, Francúzsko 843 (alebo 1360), Rusko 860 (alebo 988), Rakúsko 976, Dánsko (10. storočie/980), Poľsko (966 alebo 1025), Maďarsko 1001, Portugalsko 1143, Andorra 1278, Švajčiarsko 1291 atď.¹¹⁸ Viaceré z týchto krajín majú zväčša ešte akési kryštalizačné obdobia, predchádzajúce uvedeným dátumom, ktoré sú zväčša tiež iba dátumom nejakého významného politického aktu (nástup vládnucej dynastie, zmluva, korunovácia, prijatie kresťanstva).

V stredoveku existovalo najmä v priestore bývalej Franskej ríše – teda hlavne v dnešnom nemecko-francúzsko-talianskom priestore – mnoho politických útvarov, ktoré neboli unifikovanými politickými jednotkami ako dnešné moderné štáty, nazývali sa vojvodstvá, kniežatstvá, mestské štáty, gildy, biskupstvá a pod. Niektorí historici i sociológovia tvrdia, že aj tieto neskorostredoveké či včasnoveké politické útvary môžu byť považované za štáty.¹¹⁹ Viaceré ďalšie európske národy hlavne Angličania, Škóti, Holanďania, Španieli (Kastíľčania), Portugalci,

115 POHL, Walter. Conceptions of ethnicity in Early Medieval studies. In *Archaeologia Polona*, vol. 29, 1991, s. 39- 49; POHL, Walter – ZELLER, Bernhard (Eds.). *Sprache und Identität. Denkschriften. Österreichische Akademie der Wissenschaften, Philosophisch-Historische Klasse / 426, Forschungen zur Geschichte des Mittelalters 20.* Wien : Verl. d. ÖAW, 2012 – tu základná literatúra a odkazy.

116 ANDERSON, Brog. *Imagined communities: reflections on the origin and spread of nationalism.* London : Verso, 1983.

117 KARLSSON, Ingmar. *Európa a národy – európsky národ alebo Európa národov?* Bratislava : Slovenský inštitút medzinárodných štúdií, 1998. Pravdepodobne by s ním nesúhlasila alebo mu nerozumela značná časť aj historicky vzdelaných príslušníkov týchto moderných národov, resp. občanov daných štátov.

118 https://cs.wikipedia.org/wiki/Seznam_st%C3%A1t%C5%AF_sv%C4%9Bta_podle_data_vzniku. Nehovoriac o tom, že za národné štáty bývajú pokladané aj oveľa staršie politické útvary starovekého Orientu napr. Sumerská ríša, Asýria, Babylon, Egypt, ktoré vo svojich špecifických formách a pod rôznymi názvami vznikali už od prechodu od neolitu k dobe bronzovej a mali tiež mnohé z atribútov štátu.

119 REYNOLDS, Susan. There were States in Medieval Europe : A Response to Rees Davies. In *Journal of Historical Sociology*, roč. 16, 2003, č. 4, 552.

Švédi a do určitej miery tiež Nóri, Česi, rástli pod vplyvom existencie a pôsobenia šiestich hlavných faktorov definovaných K. Pomianom:¹²⁰ mali vládnuce dynastie, štáty (nech už sa menovali vojvodstvá, kniežatstvá, kráľovstvá, cisárstva), územné zoskupenia (mestá, provincie, župy, kastelanáty), kultúrne elity a inštitúcie (kláštorné školy, univerzity), náboženské inštitúcie (arcibiskupstvá, biskupstvá, dekanáty atď.) a ich authority, ako aj samotné rastúce národy, u ktorých sa stihol vyvinúť aspoň zárodok národného povedomia a národnej identity skôr, než bola formulovaná vlastná doktrína o národnom štáte.¹²¹ Síce nie vždy, v plnom rozsahu a kontinuitne ich suverenita pretrvala až do vytvorenia terajších moderných štátov. Naopak kontinuita mnohých „štátov“, nielen Nemecka, Poľska, Česka, Rumunska, Bulharska, bola viackrát na kratšie či dlhšie prerušená. Komplikovaným vývojom prešlo hlavne Poľsko, nehľadiac na zložitý a drobením na menšie celky prerušovaným vývojom za prvej vládnucej dynastie Piastovcov zavŕšeným dočasne v 14. stor. Po zhruba štyroch storočiach poľsko-litovskej únie bolo po trojitom delení krajiny v druhej polovici 18. stor. územie dočasne súčasťou Ruska, Pruska i Rakúska. Krátke pokusy o obnovenie poľskej štátnosti a Poľského kráľovstva skončili neúspechom. Novodobé moderné Poľsko tak vzniklo až po 1. svetovej vojne ako produkt versailleského usporiadania a polyetnický štát. Po 2. svetovej došlo k zmenám počínajúc hranicami, cez ideológiu a etnicitu. V dôsledku vojny, posunov hraníc a následného odchodu, výmeny i núteného odsunu nepoľských etnických menšín (Nemci, Židia, Slovinci, Kašubovia, Ukrajinci, Rusíni) sa polyetnické Poľsko stalo takmer etnicky homogénnou krajinou.¹²²

Ďalšia skupina moderných národných štátov vznikla v posledných desaťročiach na územiach a z národov či etník, ktoré síce majú dlhodobú kontinuitu osídlenia určitého územia, spoločný (blízky) jazyk, kultúru, zvyky a obvykle aj náboženstvo a prípadne aj v bližšej či vzdialenej minulosti mala alebo sa pokúšala o založenie vlastného národného štátu avšak chýbala im, resp. nedospeli k trvalejšej existencii štátnych inštitúcií a organizácií (štátny aparát, právny poriadok, ozbrojená moc) potrebných k dosiahnutiu medzinárodnej právnej subjektivity a zvrchovanosti (Slovensko, Chorvátsko, Slovinsko, Srbsko, Macedónia, Čierna Hora, pobaltské štáty atď.) a môže vznikať i v budúcnosti, ako tomu nasvedčujú sebaurčovací a separatistické hnutia v mnohých krajinách Európy (Baskicko, Severné Írsko, Korzika, Škótsko, Katalánsko), ale aj v Ázii (Kurdi, Balúčania, Ujguri, Tamilci, Sikhovia a Sindhovia) či Afrike (Ikbovia, Jorubovia atď.)¹²³

120 POMIAN, Krzysztof. *Europa i jej narody*. Warszawa : Państwowy Instytut Wydawniczy, 1992.

121 KARLSSON, Ingmar. *Európa a národy — európsky národ alebo Európa národov?* Bratislava : Slovenský inštitút medzinárodných štúdií, 1998, s. 7.

122 Podľa sčítania obyvateľstva v roku 2002 až 97,8 % obyvateľov používa ako materskú reč poľštinu. <https://sk.wikipedia.org/wiki/Polsko>.

123 Ich počty dosahujú aj desiatky miliónov hovorcov, napr. počet Kurdov a Jorubovov sa odhaduje až na okolo 35 miliónov, Tamilci až 70 miliónov (<http://dennik.hnonline.sk/>; <http://www.e-polis.cz/clanek/kolik-je-ve-svete-narodu-bez-statu.html>; GUIBERNAU I BERDÚN, Montserrat. *Nations without states: political communities in a global age*. Cambridge : Blackwell, 1999.



Politická mapa Európy v roku 2004¹²⁴

Je pravdou, že vo väčšine týchto krajín sa v 19. stor. iba začalo konštituovať to, čo sa označuje termínom „moderné národy“. Napríklad v danej dobe boli medzi Srbmi, Chorvátmi, ale i Slovákami rozšírené viac lokálne a regionálne väzby ako národné, hoci kontinuita osídlenia osobitým slovanským substrátom bola už vtedy vzdelanejším vrstvám známa z historických prameňov, resp. prvých pokusov o ich spracovanie romantickou historiografiou a následne v priebehu 20. stor. bola na jadrových územiach doložená i archeologicky, resp. kombináciou výskumov historických vied. Srbské i chorvátske územia boli dlho rozdelené na niekoľko častí a to najmä medzi Rakúsko a Uhorsko, Slovensko sa stalo na tisícročie súčasťou Uhorska, resp. polyetnickej Rakúsko-Uhorskej monarchie a hlavne jeho južné časti boli silne infiltrované maďarským osídlením a podliehalo asimilácii. Dochované stredoveké tradície, legendy i národné historiografické konštrukcie o spoločnej slávnej minulosti prispeli k začatiu emancipačných národných hnutí a formulovaniu národno-štátnych koncepcií¹²⁵ nielen slovenských, srbských, chorvátskych, poľských, českých, ukrajinských, ale i niektorých západoeurópskych národov, ktoré už mali rôzne dlhé „predštátne“ a „ranoštátne“ dejiny za sebou.

124 ENCYKLOPAEDIA BELIANA. Zv. 4. Eh-Gala. Bratislava : Veda 2005, s. 212.

125 KOVÁČ, Dušan. Nacionalizmus 19. a 20. storočia. In *Historický časopis*, roč. 45, 1997, č. 1, s. 77-84.

Nielen Slováci poskytujú príklad, keď „budovanie národa“ v časoch národného obrodenia bolo realizované v prostredí väčšinovej jednoduchej agrárnej kultúry s odvolaním sa na princípy inej, staršej a vyššej „protonárodnej“ (veľkomoravskej) kultúry,¹²⁶ s ktorou sa (aj pred vznikom vlastných historických vied) predpokladala kontinuita, síce nie v zmysle politickom, mocenskom, „štátnom“, ale kontinuita osídlenia v zmysle demografickom, jazykovom i kultúrnom, o ktorej dnes väčšina nielen slovenskej, ale i zainteresovanej svetovej historiografie už nepochybuje.¹²⁷ Aj keď tisíc rokov od zániku Veľkej Moravy slovansky hovoriace obyvateľstvo Slovenska si nevytvorilo väčšiu politicky samostatnú oblasť, trvalejšie vlastné mocenské, správne a kultúrne inštitúcie a organizácie, žilo tu kontinuálne a aj za sťažných podmienok v rámci multinacionálneho Uhorska sa vyvíjalo v samostatný národ. Slováci a Slovensko (územie obývané Slovákmi, slovenské etnické územie) ako historicko-politická individualita a požiadavky na ústavné uznanie národnej identity boli definované pomerne neskoro, no majú podobne ako mnohé iné súveké národy či národnosti, žijúce dosiaľ v rámci multietnických štátov ako menšinové etnikum, na vlastnom etnickom území aj v štátnopolitickom zmysle má právo na svoju vlastnú národno-štátnu identitu.¹²⁸

Namiesto záveru

Sú teda vyššie pertraktované kolektívne identity konštruktami spoločenských vied alebo prejavmi dynamického, pestrého a v mnohom kontinuálneho historického vývoja ľudských spoločností? Na túto otázku asi v súčasnosti neexistuje jednoznačná, všeobecne všetkými zainteresovanými vedami a vedcami akceptovaná odpoveď, aj keď sa zdá, že moderné smery bádania postupne – aj vďaka celkovému masívnemu pokroku vo vede a širokej multidisciplinárnej spolupráci – staršie koncepcie vytláčajú, korigujú alebo aspoň precizujú. Existujúci skepticizmus je ale agentom pravdy (Charles Darwin), ktorá neleží niekde uprostred definícií a teórií, ale je skôr ako vak, ktorý mení svoju formu s každou novou mienkou, ktorú do neho vložíme je tým stále pevnejší a bližší pravde (Robert Musil).

Od tradičných pohľadov na pojmy ľud, kmeň, etnikum, národ, štát ako rasovo, kultúrne veľmi homogénnu spoločenskú skupinu zdieľajúcu spoločný pôvod a osudy,

126 NAKAZAWA, Tatsuya. *Theory of the Theories of Slovak Nation-Building. A Theory for the Formation of a Modern Nation's Corporate Body for a Nation without History*. Tokyo : Tosui Shobo 2009.

127 Získaný obraz vývoja sídelnej štruktúry väčšiny územia Slovenska od príchodu Slovanov v 6. – 7. stor. načrtáva v hrubých rysoch situáciu, ktorá sa, napriek početným lokálnym premenám menších sídelných komplexov, vlastne až do novoveku podstatne nezmenila a tvorí jadro dnešnej sídelnej siete, včítane kontinuity jej názvoslovnia od počiatkov spisomňovania v 10. – 11. stor. – k čomu existuje bohatá archeologická i historická spisba (pozri napr. v : ŠALKOVSKÝ, Peter. *Stredné Slovensko vo včasnom stredoveku*. Nitra : Archeologický ústav SAV, 2011, s. 102-106).

128 PODRIMAVSKÝ, Milan. Myšlienka národnej identity Slovákov 1848 – 1914. In *Dejiny. Internetový časopis Inštitútu histórie FF PU v Prešove*, 2010/1, s. 176-191; > http://dejiny.unipo.sk/Dejiny_1_2010.pdf; VEREŠŠ, Marián. Slovensko. *Formovanie sa územia a národa*. Bratislava : Univerzita Komenského, 2005 a ďalší.

hovoriacu rovnakým jazykom a žijúcom na spoločnom území sa postupne posúva chápanie týchto jednotiek ako výsledok historického vývoja spoločností, existujúci v raných formách už v dávnej minulosti, ale aj ako relatívne nový i nestabilný fenomén, ktorý môže mať začiatok, premeny, vyvrcholenie v modernom, štátnom národe, národnom, ale i polyetnickom či multikulturálnom štáte i svoj koniec – akulturáciu, asimiláciu a zánik ako samostatnej kolektívnej identity, jej pretavenie sa do inej či iných kolektívnych identít.¹²⁹

Nie príliš vzdialená realite bude pravdepodobne koncepcia reprezentovaná tézou C. Schmitta: „Štátnosť a štát nie je obecný, pre všetky časy a národy platný pojem, ale jav časovo viazaný a konkrétne-historický.“¹³⁰ Kmene a rodová spoločnosť už patria viac medzi historické pojmy a dokonca aj moderný štát, ktorý sa vyvinul v priebehu mnohých storočí v Európe a európskou expanziou rozšíril do celého sveta, už tiež postupne zaniká.¹³¹ Mýtus moderného štátu ako enklávy, ktorá najúplnejšie vyjadruje nádej na racionalizáciu sociálneho života, sa podľa niektorých názorov, dokonca už vyčerpal. Objavuje sa nová kategória, pojem „otvoreného štátu“ vo význame emancipácie verejného práva voči štátu samotnému, emancipáciu konštitucionalizmu od pojmu štát a jeho naviazanie na európske, medzinárodné, transnacionálne a globálne právo.¹³²

Súbežne sa začína táto tendencia prejavovať aj vo vývoji moderných národov – tendencia k rušeniu národných hraníc, k internacionalizácii a globalizácii hospodárskych vzťahov a spolu s tým aj internacionalizácia a globalizácia politiky, spôsobu života a kultúry. Táto tendencia, presadzovaná predovšetkým z veľkých, vyspelých štátov vo vlastnom záujme, však naráža na odpor menších národných štátov snažiacich sa udržať si suverenitu. V súčasnosti je existencia národných štátov reálnou skutočnosťou, pozitívnym javom aj legitímnym predmetom bádania jednotlivých národných historiografií. Čo bude ďalej, či to povedie až k zániku alebo nejakej inej transformácii národov a národných štátov ukáže budúcnosť. Je pravdepodobné, že po národných formách štátov prídu nejaké formy multietnických i multikultúrnych konfederácií, no to asi ešte nie je záležitosť tohto storočia. Zatiaľ sa nevytvorili vyššie kultúrne jednotky, ako sú národy, aj keď pokusy sa vyskytli (národ sovietsky, juhoslovanský či arabský). Okrem toho sa stále objavujú nové varianty vzťahu národ – štát, ktoré sa prejavujú niekde segmentáciou, niekde pokusom vytvoriť národný štát, či legalizovaný mnohonárodný štát. Aj budúcnosť Európskej únie záleží od úspechu riešenia spoločných záujmov jednotlivých národných členských štátov únie, nie

129 Etnogenetické osudy mnohých etníc medzi neskorou antikou a včasným stredovekom (početné germánske a slovanské kmene, Huni, Sarmati, Avari, Bulhari atď.) boli veľmi pestré, v mnohom odlišné a zaslúžia si novú pozornosť bádateľov.

130 SCHMITT, Carl. *Der Nomos der Erde im Völkerrecht des Jus Publicum Europaeum*. 1950. 3. Aufl., Berlin : Akademie Verlag, 1988, s. 97.

131 REINHARD, Wolfgang. *Geschichte der Staatsgewalt. Eine vergleichende Verfassungsgeschichte Europas von den Anfängen bis zur Gegenwart*. München : Verlag C. H. Beck, 2002, s. 535.

132 HOLLÄNDER, Pavel. Soumrak moderního státu. In *Právník. Teoretický časopis pro otázky státu a práva*, 2013/1, s. 27.

v politickej vôli európskeho národa, a to z jednoduchého dôvodu, pretože žiaden európsky národ neexistuje.¹³³

Pojmy *rodina, rod, kmeň, etnikum, etnicita, národnosť, národ a štát* ako termíny pre samostatné historické kategórie, problémy ich významu a definícií od čias archaickej a tradičnej spoločnosti až po dnes, a to v rámci niekoľkých vedných disciplín históriou, sociológiou, filozofiou a kultúrnou antropológiou počnúc cez etnológiu, históriu práva a štátu, archeológiu, až po historickú demografiu, genetiku a aplikovanú matematiku a ďalšie vedy, alebo naprieč nimi, tak zostávajú naďalej aktuálnym predmetom vedeckej diskusie, ktorej výsledky sú sledované aj širšou odborne zainteresovanou verejnosťou.

133 KARLSSON, Ingmar. *Európa a národy – európsky národ alebo Európa národov?* Bratislava : Slovenský inštitút medzinárodných štúdií, 1998, s. 10.