

## KAŠTIEĽ BETLIAR – ODKAZ JEDNÉHO ŠLACHTICKÉHO RODU

Katarína BÁNYÁSZOVÁ

**Abstract:** *Castle Betliar – message of one nobility house.* The Betliar castle is one of the most visited historical monuments in Slovakia. The family of the Andrassy is associated with its rich history, members of the family belonged among the leading politicians, farmers, entrepreneurs, travellers, collectors and patrons of art. As the only mansion on our territory, it retained its collections in their entirety as the last owners left behind. The collections were not interfered by wars or post-war plunder and for all the time it preserved the function of a museum. Despite attempts to distort the past and suppress the importance of the nobility, the expert team is trying to create an exhibition of the Andrassy Museum by bringing together the functions of individual rooms and by partial research to enrich the interpretation for numerous visitors. Today, the Betliar Museum (the Betliar mansion together with the castle Krásna Hôrka and the mausoleum in Krásnohorské Podhradie) is connected within the network of the Slovak National Museum.

**Key words:** Betliar, Gemer, Castle – house of Andrassy, Nobility, Museum – exposition.

Azda najskloňovanejším kaštieľom tohto roka je kaštieľ v Betliari a to vďaka „historicky ladenému“ seriálu pod názvom 1890, ktorý vysiela jedna zo slovenských televíznych staníc. Pre odbornú a snáď už aj laickú verejnosť je však významnejší fakt, že ide o jediný kaštieľ na Slovensku, ktorý sa zachoval v celistvosti so svojimi zbierkami tak, ako ich zanechali poslední majitelia – členovia rodu Andrassy.<sup>1</sup> Toto tvrdenie nie je prehnané, samozrejme, môžeme povedať, že aj hnutelné pamiatky v iných objektoch (zámok Bojnice, hrad Červený Kameň a ďalšie) sa zachovali v početnejšom pomere.<sup>2</sup> Ale často ide o objekty určené ako zvozové miesta a predme-

1 Poslední členovia rodu opustili kaštieľ v auguste 1944. Po krátkom pobyte v Budapešti smerovali do lichtenštajnského Vaduzu, kde sa rodičia Emanuel II. (1892 – 1953) s manželkou Máriou (1892 – 1975) a synom Gejzom II. (1920 – 1997) usadili. Ich dcéra Ilona (1917 – 1990) ostala žiť v Budapešti, kde bola ako príslušníčka šľachtického rodu prenasledovaná a perzekvovaná. Andrassyovci sa o hrad a kaštieľ zaujímali, po skončení vojny, ako aj v 90. rokoch 20. storočia vzniesli aj isté nároky na svoj bývalý majetok, avšak bezúspešne.

2 V sieti slovenských múzeí je v bývalých šľachtických sídlach deväť expozícií tvoriacich historické interiérové celky: Betliar, Krásna Hôrka, Červený Kameň, Svätý Anton, Bojnica, Oravský Podzámok, Markušovce, Humenné, Topoľčianky. Z nich boli Červený Kameň, Bojnica a Markušovce zvozovými miestami. BARCZI, Július. Múzeum Andrassyovcov v Betliari. In *Pamiatky a múzeá*, roč. 66, 2017, č. 1, s. 59. Bezprostredne po vojne nedošlo v kaštieli Betliar k žiadnym zmenám, čo sa inventára týka a po znárodnení bol asi od roku 1947 sprístupnený verejnosti, čím sa zachovala jeho kontinuita. Napr. kaštieľ vo Svätom Antone bol deväť rokov po druhej svetovej vojne využívaný na viaceré účely (sklady, kancelárie, byty lesnej správy) a až potom sa rozhodlo, že v ňom bude zriadené



Kaštieľ Betliar dnes. Betliar, 2014. Foto: Vlado Eliáš

ty nachádzajúce sa v nich nepatrili k pôvodnej výbave týchto pamiatok. Boli tu umelo premiestnené a to často bez lokačných súvislostí, čo znemožňuje vypátrať ich pôvod či miesto používania. Charakter kaštieľa Betliar neporušila ani vojna, ani povojnové drancovanie, dokonca ani nastupujúci režim.<sup>3</sup> Všetko, čo sa v ňom zachovalo (s výnimkou niektorých akvizícií po roku 1979), pochádza zo zbierok rodu Andrassy a pomáha vytvárať si predstavu o tom, ako žila šľachta v 19. a v prvej polovici 20. storočia.

Kompaktnosť týchto zbierok (s malými stratami počas éry komunizmu) pomohli zachovať najmä bývalí pracovníci grófa a jeho správcovia.<sup>4</sup> Najväčší podiel

---

múzeum a prebehlo ešte viac ako desať rokov, kým začal byť využívaný ako kultúrna pamiatka, čo výrazne znehodnotilo jeho pôvodnosť a funkciu priestorov. HRIČOVCOVÁ, Ingrid. Kaštieľ vo Svätom Antone počas 2. svetovej vojny a bezprostredne po nej. In *Múzeá vo vojne. Druhá svetová vojna a jej dôsledky na činnosť múzeí a ich zbierky*. Zborník príspevkov z odbornej konferencie, Múzeum SNP, Banská Bystrica, 10. – 11. november 2015. Zost. Gabriela Podušelová, Viera Majchrovičová. Bratislava : Slovenské národné múzeum a Zväz múzeí na Slovensku, 2017, s. 132-136. Dostupné na: [http://www.snm.sk/swift\\_data/source/odborna\\_verejnost/odporucana\\_literatura/Muzea%20vo%20vojne\\_DEF.pdf](http://www.snm.sk/swift_data/source/odborna_verejnost/odporucana_literatura/Muzea%20vo%20vojne_DEF.pdf).

- 3 Známemu osudu šľachtických sídiel unikli vojnovým zverstvám len tri kaštiele: Betliar, Orlové a Hodkovce. Neboli vykradnuté, vypálené, ani inak zničené. Skonfiškovaný kaštieľ v Hodkovciach a revízny majetok – kaštieľ v Orlovom postihol však osud v duchu ideí nastupujúceho režimu: ich zbierky sa sčasti rozkradli, sčasti zničili a sčasti stali súčasťou zvozov.
- 4 Podrobnejšie sa tejto téme venujú príspevky: TAKÁCSOVÁ, Katarína – MÁTÉOVÁ, Tímea. Kaštieľ Betliar a hrad Krásna Hôrka po odchode Andrassyovcov. Konfiškácia majetkov a formovanie múzea. In *Múzeá vo vojne. Druhá svetová vojna a jej dôsledky na činnosť múzeí a ich zbierky*. Zborník príspevkov z odbornej konferencie, Múzeum SNP, Banská



Dr. Alžbeta Güntherová-Mayerová s tajomníčkou a dokumentátorkou Jolanou Haizerovou pri popisovaní zbierok kaštieľa. In *Slovenka*, roč. 8, 18. júl 1955, č. 29, s. 8 – 9. Archív SNM-BET, fond: Múzeum Betliar.

múzeum a kaštieľ to boli šťastné tri roky, keď doktorka so svojou pomocníčkou Jolanou Haizerovou spísala a odborne zhodnotila viac ako 3 750 kusov zbierkových predmetov vo forme dvoch evidenčných kníh<sup>7</sup> a tým položila základ dokumentačnej činnosti v múzeu.

Po odchode Andrásyovcov sa ich majetky stali pôdohospodárskym konfiškátom.<sup>8</sup> Až Medzirezortná komisia pre pridelovanie kaštieľov na svojom zasadnutí dňa 23. novembra

má na tom prvý správca v rokoch vojny a prvých povojnových rokoch, ev. a. v. kňaz Štefan Havlík (1914 – 1988). Zásluhou jeho osobnej intervencie strážili v období od 1. marca 1945 do 31. marca 1946<sup>5</sup> kaštieľ dvaja ozbrojení príslušníci Červenej armády. „Vďaka“ svojej velementnej snahe uchovať zbierky kaštieľa, ako aj celistvosť areálu kaštieľa, si vyslúžil osem rokov odňatia slobody (nakoniec si odsedel päť a pol roka) vo viacerých československých väzniciach (v Rožňave, Košiciach, Ilave, Mladej Boleslavi, Valdiciach, Banskej Bystrici, Senici a v Plzni). Kaštieľ mal to šťastie, že keď mu hrozila adaptácia na internát baníckeho učilišťa alebo iné „vhodné využitie“, jeho postavenie ako múzea svojou odbornosťou a erudovanosťou uchránila zakladateľka umenovedy na Slovensku a významná muzeologička dr. Alžbeta Güntherová-Mayerová (1905 – 1973). Ani s touto výraznou osobnosťou sa režim nemaznal a paradoxne bola na Gemer „vysídlená“ v rokoch 1952 – 1955.<sup>6</sup> Pre

Bystrica, 10. – 11. november 2015. Zost. Gabriela Podušelová, Viera Majchrovičová. Bratislava : Slovenské národné múzeum a Zväz múzeí na Slovensku, 2017, s. 137-155. Dostupné na: [http://www.snm.sk/swift\\_data/source/odborna\\_verejnost/odporucana\\_literatura/Muzea%20vo%20vojne\\_DEF.pdf](http://www.snm.sk/swift_data/source/odborna_verejnost/odporucana_literatura/Muzea%20vo%20vojne_DEF.pdf). TAKÁCSOVÁ BÁNYÁSZOVÁ, Katarína – TIŠLIAR, Pavol. Vznik a formovanie Štátneho kultúrneho majetku v Betliari. In *Muzeológia a kultúrne dedičstvo*, roč. 5, 2017, č. 1, s. 69-81.

- 5 OROSOVÁ, Martina. Osudy rezidií vyššej šľachty a ich zbierok po roku 1918 a po roku 1945. In *Magnátske rody v našich dejinách. 1526 – 1948*. Martin : Slovenská genealogicko-heraldická spoločnosť, 2012, s. 326.
- 6 Viac: BARCZI, Július. Alžbeta Güntherová-Mayerová – roky „vyhnanstva“ 1952 – 1955. In *Monument revue*. Bratislava, roč. 2, 2013, č. 1, s. 28-33. <<https://www.pamiatky.sk/Content/Data/File/ARCHIV/Monument-1-2013.pdf>>
- 7 Evidenčné knihy R1 a R2 sa aj dnes používajú ako základný zdroj k evidencii zbierok.
- 8 Kaštieľ bol do správy štátu prevzatý na základe nariadenia SNR č. 104/45 a dekrétu prezidenta republiky č. 108/1945. V zmysle nariadenia SNR zo dňa 27. februára 1945, ako aj vy-



1949 konštatovala, že Betliar by mal byť pridelený Poverenictvu školstva, vied a umení a národnému podniku Československé štátne lesy. Sporným ostávalo iba, ktoré časti majú pamiatkový charakter, o čom mala rozhodnúť osobitná komisia.<sup>9</sup> Dňa 3. januára 1950 boli ako štátny kultúrny majetok delimitačnou komisiou vymedzené: kaštieľ, dom kastelána s kuchyňou, dom vrátnika, dom záhradníka, vrátnica a rotunda, skleníky a ostatné budovy parkovej sústavy. Dňa 3. februára 1950 bola odovzdaná budova práčovne do správy NKK od Československých štátnych lesov.<sup>10</sup> O kaštieli sa teda definitívne rozhodlo, že bude slúžiť ako múzeum demonštrujúce bývanie šľachty (a prepychový život šľachty na úkor ľudu). Náplň múzea sa podarilo zachovať do dnešných dní.

Rekonštrukcia kaštieľa ukončená v roku 1994 vytvorila expozíciu Život a bytová kultúra šľachty v 18. a 19. storočí (1991).<sup>11</sup> Tento umelo vytvorený scenár úplne potlačil charakter kaštieľa ako miesta, kde sa žilo, a to najmä znehodnotením funkcie miestností a apartmánov. V jednotlivých izbách boli inštalované zbierkové predmety snažiace sa o určitý sloh alebo významnú etapu vo vývoji umenia a umeleckého remesla. Táto koncepcia sa zakladala najmä na výučbe žiakov a študentov ukazujúcim jednotlivé slohy, najmä v nábytkárstve. Počas sprevádzania skupín sa upozorňovalo na významnejšie solitéry (niekedy opradené legendami) a potláčal sa tak celkový charakter zbierky rodu.

Pamiatková obnova, za ktorú získalo múzeum aj prestížnu cenu *Europa Nostra*<sup>12</sup> (1995), veľmi úspešne a dôsledne vymazala z kaštieľa jeho príjemnú atmosféru, stopu pôvodných majiteľov a zničila mnohé z jeho pamiatkových hodnôt. Vo svojej primárnej funkcii sa vôbec nezachovali budovy majera, kuchynského domu, práčovne či bytov pre personál, ani budova knižnice, ateliér, poľovnícky dom a tzv. Bosnya bar, kde gróf plánoval vystaviť svoje orientálne a archeologické zbierky.<sup>13</sup> Kaštieľ si po obnove zachoval veľa z pôvodného mobiliára, ale svoj charakter nie.

---

hlášky Poverenictva SNR pre pôdohospodárstvo a pozemkovú reformu zo dňa 10. marca 1945 bol prevzatý ako pôdohospodársky majetok osoby maďarskej národnosti, ktorej majetok prevyšuje výmeru 50 ha. Veľkostatok tvorilo z veľkej časti lesné hospodárstvo a len malú časť orná pôda (les – 1 000 ha (park 70 ha), orná pôda – 32 ha, lúky – 5 ha, pastviny – 4 ha, záhrada – 2 ha, zastavaná plocha – 3 ha, spolu – 1 046 ha). Kaštieľ sa označoval ako zachovalý funkčný, hospodárske budovy v dobrom stave. Kvetinárske i zeleninárske záhradníctvo so všetkým zariadením. MNV dalo do predbežného bezplatného nájmu asi tretinu ornej pôdy 38 uchádzačom (ženám narukovaných vojakov a bezzemkom), ostatná pôda bola obrábaná vo vlastnej réžii. Ostala tu časť zamestnancov – bývalý správca, kastelán, horári, záhradník. Zostali iba tri kravy. Archív SNM-MBE, fond Múzeum Betliar, 19. 3. 1945.

- 9 Archív PÚSR Bratislava, fond Pamiatkové orgány na Slovensku (1919 – 1951), 12. 2. 1949.
- 10 V zmysle nariadenia splnomocneného ministerstva pre Slovensko č. 155/1919 bol park vyhlásený za chránenú prírodnú pamiatku. Archív SNM - MBE, fond Múzeum Betliar, 7. 3. 1949.
- 11 Kolektív autorov. Scenár špecializovanej expozície NKP Betliar Život a bytová kultúra šľachty v 18. a 19. storočí. Múzeum Betliar, 1991, 280 s.
- 12 Medzinárodná cena EUROPA NOSTRA bola udelená za obnovu objektu a historickej expozície.
- 13 BARCZI, Július. Múzeum ako zážitok. In *365° magazín o umení*. 1/2015, Bratislava : Slovenská národná galéria, 2014, článok 13, nestránkované.



Tri generácie rodu Andrassyovcov, ktorí ešte obývali kaštieľ: zľava gróf Emanuel II. Andrassy, Gejza II. Andrassy, Gejza Andrassy, Mária, rod. Choloniewska a Ilona Andrassy. Ateliér Szenes, Budapešť, okolo roku 1936. SNM-BET, fond: historické fotografie.

Dnes sa tento zámer snaží vystriedať súčasné odborné vedenie múzea, ktoré si za cieľ stanovilo navrátiť kaštieľ do podoby, keď v ňom žili poslední majitelia panstva. Práve výnimočne zachované priestory, ktoré boli ušetrené od neskorších zásahov, rekonštrukčných a reštauračných prác, tzv. časové schránky (angl. time capsule), ktoré by sa dalo povedať, že vo zvlášť výnimočných momentoch, umožňujú takmer vstúpiť do minulosti, sa považujú za najcennejšie súčasti hradných a kaštieľskych interiérov.<sup>14</sup> Aj keď sa túto ideu z dôvodu necitlivej rekonštrukcie<sup>15</sup> nepodarí naplniť, niektorým miestnostiam a apartmánom sa už podarilo prinavrátiť ich pôvodnú funkciu. Práve takto sa postupne kreuje nová expozícia pod názvom *Múzeum Andrásyovcov*.<sup>16</sup>

Samotný kaštieľ slúžil ako reprezentatívne poľovnícke sídlo rodu Andrásy. Bol postavený na základoch bebekovského hrádka obohnaného vodnou priekopou. Na mieste staršieho menšieho renesančného kaštieľa (zo 17. alebo začiatku 18. storočia), ktorého projektant nie je dodnes známy,<sup>17</sup> vznikla v rokoch 1881 – 1886 za grófa Emanuela I. Andrásyho (1821 – 1891), obývajúceho v tom čase kaštieľ v Parchovanoch na Zemplíne<sup>18</sup> rezidencia, ktorú využíval predovšetkým ako poľovnícke sídlo a múzeum pre svoju bohatú zbierku. Sústredená tu bola časť rodovej zbierky a súborom orientálnych zbraní, šperkov či skvostami umeleckého remesla sa Andrásyovci prezentovali nielen ako zdatní podnikatelia a lukratívni obchodní partneri, ale najmä ako zberatelia a poľovníci. V súdobej tlači sa stretávame s početnými zmienkami o kaštieľi v Betliari ako o múzeu, kde sú zásluhou jeho vtedajšieho majiteľa grófa Emanuela I. Andrásyho zhromaždené najrôznejšie zbierky a kuriozity z celého sveta.<sup>19</sup> Gróf Emanuel I.,<sup>20</sup> známy pod prezývkou „železný gróf“, sa

- 
- 14 LUKÁŠOVÁ, Eva. *Zámecké interiéry. Pohledy do aristokratických sídel od časů renesance do doby první poloviny 19. století*. Praha : Nakladatelství Lidové noviny, 2015, s. 7.
- 15 Na myslí máme najmä pôvodné tapety na stenách, kachlice, čalúnenia nábytku, textilie a orientálne koberce, technické zariadenia (sčasti zachované mimo sprístupnenej trasy) a iné.
- 16 Samotná idea Múzea Andrásyovcov nevychádza z akejsi mylne interpretovanej nezmyselnej „postirendentickej“ nostalgie za šľachtou, ale zo skutočnosti, že budova kaštieľa a jej využitie boli ako múzeum chápané už v 19. storočí, keď kaštieľ vlastnil tento rod. BARCZI, Július. *Múzeum Andrásyovcov v Betliari*. In *Pamiatky a múzeá*, roč. 66, 2017, č. 1, s. 57.
- 17 SISA, József. *Kastélyépítészeti és kastélykultúra Magyarországon. A historizmus kora*. Budapešť : Vince Kiadó, 2007, s. 155-157.
- 18 Betliarska vetva Andrásyovcov vlastnila okrem kaštieľa v Betliari a v Parchovanoch, aj paláce v Budapešti, kaštiele v Trebišove, Humennom, Veľatoch, Kráľovej pri Senci, Voderadoch a iné. Hrad Krásna Hôrka, mauzóleum grófa Dionýza a Františky Andrásyovcov, obrazáreň v Krásnohorskom Podhradí patrili k majetkom monockej (dlholúckej) vetvy Andrásyovcov. Hrad, ako rodové sídlo oboch vetiev, sa stal akýmsi spoločným hmotným i duchovným dedičstvom Andrásyovcov. Jeho úpravy a obnovy financovali členovia rodu na základe rodinných dohôd.
- 19 Pozri: MARKÓ, Miklós. *A Betléri kastély*. In *Vasárnapi Ujság*. roč. 42, 1895, č. 45, s. 744. *A magyar urak otthon. Gróf Andrásy Manó*. In *Ország világ*. Budapešť, roč. 8, 1887, č. 15 – 18, s. 235-241. *A magyar urak otthon. Gróf Andrásy Manó*. In *Ország világ*. Budapešť, roč. 8, 16. apríl 1887, č. 16, s. titul., 254-261.
- 20 Gróf Emanuel I. Andrásy, magnát, podnikateľ, cestovateľ a podporovateľ umenia, bol najstarším bratom známejšieho grófa Júliusa Andrásyho (1823 – 1890), ktorý výrazne za-



*Kaštieľ Betliar. Okolo roku 1890. SNM-BET, fond: historické fotografie.*

inšpiroval predovšetkým anglickými vidieckymi sídlami, ale na kaštieli môžeme nájsť aj prvky ovplyvnené francúzskou architektúrou. Emanuelov syn, gróf Gejza I. (1856 – 1938) nechal kaštieľ začiatkom 20. storočia (asi 1905) zmodernizovať,<sup>21</sup> čím vznikla skutočne luxusná rezidencia s elektrickým osvetlením, ústredným kúrením, 16 kúpeľňami, krásnou knižnicou a početnými pohodlnými apartmánmi, kde okrem jeho rodiny bývala aj spoločenská elita, zúčastňujúca sa na známych betliarskych poľovačkách.<sup>22</sup> Nasledujúca generácia, na čele ktorej stál Emanuel II. (1892 – 1953), zasiahla do interiérov a zbierok kaštieľa najmenej, no jeho miestnosti a archív doplnila o množstvo fotografií a poľovníckych trofejí.<sup>23</sup>

Ku kaštielu patrí aj rozsiahly anglický park.<sup>24</sup> Za jeho zakladateľa považujeme grófa Leopolda Andrásyho (1767 – 1824), osvieteného aristokrata, slobodomurára a významného zberateľa. Podľa zoznamu vedeného organizáciou ICOMOS,<sup>25</sup>

---

siahol do celoeurópskej politiky a v roku 1867 korunoval cisárovnú Alžbetu za uhorskú kráľovnú.

- 21 Andrásyovci si na Slovensku pripisujú mnoho prvenstiev – ako prví otvorili verejnú knižnicu, ako prví (možno na svete) chovali ľadové medvede, ako prví mali auto. BARCZI, Július. *Múzeum Andrásyovcov v Betliari*. In *Pamiatky a múzeá*, roč. 66, 2017, č. 1, s. 59.
- 22 *Sprievodca expozíciou Múzeum Andrásyovcov*. BARCZI, Július (ed.) Betliar, 2015, s. 1-2.
- 23 BARCZI, Július. *Múzeum Andrásyovcov v Betliari*. In *Pamiatky a múzeá*, roč. 66, 2017, č. 1, s. 57.
- 24 Pred poštátnením predstavoval územie o rozlohe 83 hektárov, dnes je to 56 hektárov.
- 25 Medzinárodný výbor ICOMOS/IFLA (Medzinárodná rada pre pamiatky a sídla) zaradil v roku 1978 prírodný park v Betliari do zoznamu umelecky a kultúrne hodnotných parkov sveta, ktorý eviduje UNESCO. Vzťahujú sa naň základné zásady ochrany a obnovy pamiatok, ktoré sú formulované na medzinárodnej úrovni v Benátskej charte (platnej





*Pruský princ Henrich (1862-1929) (tretí zľava) pri svojej trofeji – medveďovi. Súľová, 1909. SNM-BET, fond: historické fotografie.*

patrí medzi najvýznamnejšie historické záhrady sveta (známi záhradní architekti Henrich Nebien, Josef Bergmann). Pred kaštieľom sa nachádza fontána so sochou Psyché od francúzskeho sochára (kovolejára) Ferdinanda Barbedienne (1810 – 1892). V parku je mnoho zaujímavých zákutí a stavieb: zverinec v podobe stredovekého hradu s vežičkou, kde Andrásyovci chovali medveďa hnedého, líšku, vlka a rysa. Okrem týchto druhov mal rozsiahly andrásyovský revír aj zvernicu pre jeleniu, danieliu a mufloniu zver. Založil ju v roku 1885 gróf Emanuel Andrásy a jej základ tvorilo asi 16 jedincov jeleníc a päť jeleňov privezených zo Zemplína. V rozširovaní zvernice pokračoval Emanuelov syn gróf Gejza Andrásy, ktorý ju doplnil o danieliu a mufloniu zver z Moravy. Ďalšími drobnými architektonickými pamiatkami sú slobodomurársky a čínsky pavilón, japonský most či Hermesova studňa, kde počas piknikov v horúcich letných mesiacoch chladili Andrásyovci nápoje. Pri vstupnej bráne sa nachádza klasicistická rotunda z konca 18. storočia, ktorú Andrásyovci využívali najprv ako knižnicu a neskôr ako archív.<sup>26</sup>

Počas známych honov a poľovačiek, ktoré kaštieľ preslávili po celej monarchii, slúžil kaštieľ na ubytovanie vzácných hostí. Architektúra kaštieľa bola navrhnutá tak, aby vďaka enfiládám, chodbám vytvoreným z miestností do seba sa otvárajúcich, bolo možné zatvorením dverí vytvoriť apartmány so salónom, spálňou a sa-

od roku 1964) doplnenej Florentskou chatou z roku 1981. NAGYOVÁ, Brigita. In *Pamiatky a múzeá*, roč. 49, 2001, č. 3, s. 61.

26 *Spríevodca expozíciou Múzeum Andrásyovcov*. BARCZI, Július (ed.). Betliar, 2015, s. 2.





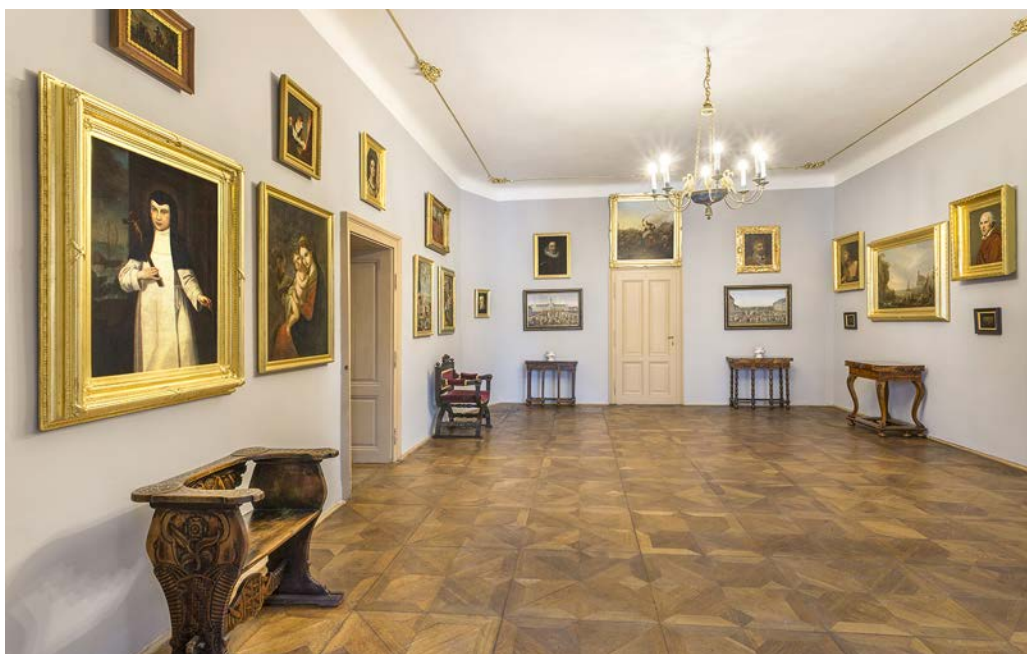
*Pokladňa múzea v areáli kaštieľa. Betliar, 2015. Foto: Vlado Eliáš.*

mostatnou kúpeľňou. Preto je dnes v kaštieli 16 kúpeľní (vo všetkých nárožných miestnostiach troch poschodí), z ktorých niektoré sa udržiavajú funkčné. Týmto spôsobom dokázal kaštieľ prijať veľké množstvo hostí aj s ich suitami.<sup>27</sup> Najvychytenejšou poľovačkou v Betliari a na Súlovej bola poľovačka na medveďa. Okrem domácej šľachty sa poľovačiek a honov zúčastňovali aj najvyšší predstavitelia zahraničnej aristokracie: v roku 1887 Betliar navštívil srbský kráľ Milan Obrenović (1868 – 1901) so synom princom Alexandrom (1876 – 1903), v roku 1895 a 1897 rakúsky arcivojvoda Otto František Jozef Habsburský a v roku 1909 rakúsky arcivojvoda Jozef



*Plagát k výstave SNM-Múzea Betliar pod názvom 1890 – vol. I. Seriál vs. história. 2017, graf. úprava: Vlado Eliáš.*

<sup>27</sup> Sprievodca expozíciou Múzeum Andrássyovcov. BARCZI, Július (ed.). Betliar, 2015, s. 6.



Galéria starých majstrov. Kaštieľ Betliar, 2017. Foto: Vlado Eliáš.

August Habsbursko-Lotrinský (1872 – 1962) a pruské knieža Henrich (1862 – 1929), ktorý v súľovských lesoch zastrelil svojho prvého medveďa v živote. Andrásyovci na svojom panstve hostili v roku 1883 aj následníka rakúsko-uhorského trónu, aférami presláveného Rudolfa Habsburga.<sup>28</sup>

Kaštieľ Betliar dnes patrí do siete múzeí Slovenského národného múzea (SNM) so sídlom v Bratislave. Požiar hradu Krásna Hôrka, ktorý (aj s výnimočnou stavbou secesného slohu mauzóleom v Krásnohorskom Podhradí) takisto patrí do SNM Múzeum Betliar, negatívne ovplyvnil prirodzený chod múzea. Zapríčinil ale aj zmenu vedenia a odkryl viaceré problémy v SNM. Výmenou vedenia sa viac ako zdvojnásobil počet odborných zamestnancov.<sup>29</sup> Múzeum dbá aj o rozšírenie výbavy depozitárov a dielní. Adaptácia nevyužitých budov v areáli kaštieľa na depozitáre<sup>30</sup> výrazne napomohla stavu dlhodobého uloženia zbierkových predmetov (nielen po požiari hradu Krásna Hôrka, ale aj predmetov patriacich do betliarskych zbierok).

Múzeum sa dnes snaží prezentovať ako otvorené múzeum so širokými aktivitami pre laickú i odbornú verejnosť. Vďaka prísnejším kritériám na výber sprie-

28 MÁTÉOVÁ, Tímea – TAKÁCSOVÁ BÁNYÁSZOVÁ, Katarína. Andrásyovci ako vášniví poľovníci. Poľovačky a hony ako jesenná domáca aktivita a ich odraz v životnom štýle šľachty na prelome 19. a 20. storočia. Príspevok do odbornej monografie *Volný čas šľachty objektívem*. Projekt NAKI, NPÚ Praha, 20 s., odovzdané do tlače.

29 Múzeum má dnes okrem historičky, archivárky a dokumentátorky aj dvoch kurátorov z odboru dejín umenia, ako aj reštaurátorku (so špecializáciou na maľbu a profiláciu na textil) a konzervátorku (s upriamením na kovy a predmety šperkárskemu umeniu).

30 Napr. vytvorenie depozitára nábytku, depozitára papiera a textilu alebo vyčlenením ohrozených kusov zbierkových predmetov v osobitných priestoroch.

vodcov zvyšuje kvalitu personálu prichádzajúceho do prvého styku s verejnosťou. Vybudovaním novej pokladne a bufetu, údržbou verejných toaliet a zväčšením priestoru múzeumshopu, ako aj aktualizáciou ponúkaného sortimentu sa snaží priblížiť múzeám 21. storočia. Môžeme však konštatovať, že čo je v zahraničí bežným štandardom, je na Slovensku ťažkým bojom vysvetľovania oprávnenia požiadaviek a neustálym zapájaním sa do verejného obstarávania. Napriek tomu vidíme v múzeách zmeny, ktoré nielen návštevníkom, ale aj zbierkam prinášajú viaceré benefity. Ku kaštielu patrí aj anglický park, ktorého starostlivosť si vyžaduje veľa financií a energie, napriek tomu sa každoročne darí obnovovať alebo kultivovať jeho časti.

SNM Múzeum Betliar (po požari hradu najmä kaštieľ) ponúka zahraničným a domácim návštevníkom viacero pravidelných i mimoriadnych aktivít. K najväčším podujatiam roka patrí otvorenie hlavnej výstavy a sprievodné podujatia (v minulom roku populárna výstava *Žofia – Pani Krásnej Hôrky*, v roku 2015 *Jej Veličenstvo kráľovná, venovaná cisárovnjej a kráľovnej Alžbete*). Tento rok je témou výstavy život v období okolo roku 1890 so sprievodnými podujatiami týkajúcimi sa televízneho seriálu. Okrem hlavných podujatí múzeum ponúka verejnosti možnosť zúčastniť sa aj početných tvorivých dielní, tematicky ladených workshopoch a rôznych pravidelných (koncerty, pikniky, odborné prednášky) a mimoriadnych podujatí.

Kaštieľ Betliar navštívi ročne viac ako 50 000 turistov (so stúpajúcou tendenciou!).<sup>31</sup> Pracovníci múzea sa snažia expozície kaštieľa prispôbovať myšlienke kaštieľa ako miesta, kde sa žilo a každoročne prichádzajú so zmenami, napr. aj v inštalovaní niektorých zbierkových predmetov, doteraz skrytých pre zrakom verejnosti v depozitároch. Už po ukončení filmovania seriálu 1890, keď bolo múzeum pre nakrúcanie, upratovanie a reinštaláciu niektorých miestností uzatvorené, kaštieľ otvoril svoje brány s vynoveným kabinetom rarít<sup>32</sup> a galériou starých majstrov, kde sa po vzore hospodárskeho inventára kaštieľa 1891 snažilo o vytvorenie galérie najvzácnejších diel výtvarného umenia z kaštieľa. V minulých rokoch sa podarilo na základe dobových pohľadníc a historických fotografií obnoviť inštaláciu schodiska prinavrátaním najväčších trofejí jeleňov karpatských a inej zveri. V roku 2014 bola sprístupnená expozícia egyptológie (architekt Martin Skoček) a exotických trofejí pochádzajúcich najmä z poľovačky grófa Gejzu I. v Sudáne. Ďalej nasledovali adaptácie apartmánu grófa, apartmánu grófkky, detskej izby s kúpeľňou a honosnej hosťovskej spálne. Aj týmito čiastkovými zmenami sa múzeum snaží prinavrátiť niektorým miestnostiam kaštieľa ich pôvodný charakter.

Nielen návštevníci múzea, ale aj samotní pracovníci kaštieľa sa majú pri svojom pobyte v kaštieli „na čo tešiť“. Po odchode Andrassyovcov ostali v kaštieli dodnes priestory a kusy nábytku, ktoré neboli doteraz otvorené a náležite preskúmané.

31 Snaha nového vedenia, zmena expozície, organizovanie podujatí či zlepšenie podmienok pre turistov je odmenené stúpajúcou návštevnosťou. Kým napr. pred požiarom hradu bola návštevnosť hradu v roku 2011 56 509 a kaštieľa 46 305 návštevníkov (spolu s mauzóleom za všetky tri objekty 110 510), v roku 2015 iba kaštieľ navštívilo 56 938 návštevníkov a v roku 2016 to už bolo 67 707 návštevníkov, čo predstavuje ročne nárast o viac ako 10 000.

32 Spolu s krásnohorskými skriňami Žofie Serédyovej a Márie Festetichovej tvorí unikátny príklad dejín zberateľstva a kultúry 19. storočia. BARCZI, Július. Múzeum Andrassyovcov v Betliari. In *Pamiatky a múzeá*, roč. 66, 2017, č. 1, s. 59.



Veď ani samotná knižnica nebola celkovo odborne spracovaná.<sup>33</sup> Počet inkunábul sa v posledných rokoch zvýšil o štyri kusy (čiže dnes ich je osem), bol objavený priestor v zádverí, priamo v knižnici, s naukladanými knihami, dokumentmi, mapami a rukopismi. Zbierka historickej fotografie, nájdená roztrúsená po miestnostiach kaštieľa, ktorá bola z interiérov kaštieľa po vojne dôkladne odstránená, dosahuje už okolo 10 000 záberov. Senzačný nález rukopisu knihy hodinek s bohatými ilumináciami po polovici 15. storočia<sup>34</sup> je dôkazom, že aj v nasledujúcich rokoch majú pracovníci múzea pred sebou veľa tvorivej práce, ktorej plody môžu naďalej prekvapovať a lákať početných návštevníkov. Vedenie chce prijatím nového knihovníka rozšíriť odbornosť múzea. Aj touto cestou by sme chceli upozorniť na možnosť zamestnať sa v našom múzeu a ubezpečiť absolventov, že v kultúrnych inštitúciách ostáva naďalej veľa práce a mnoho závisí od správneho výberu zamestnancov, aby tieto ustanovizne napredovali.



*Kúpeľňa detskej izby na severovýchode. Kaštieľ Betliar, 2017. Foto: Vlado Eliáš.*

33 Vo forme abecedne radených zoznamov je spracovaných okolo 14 200 kníh. Toto spracovanie nie je komplexné, nezohľadňuje napr. prívesky, údaje o tlačiach sú často neúplné. Genéze spracovania historickej knižnice v kaštieli Betliar sa venuje štúdia: TAKÁCSOVÁ, Katarína. Osudy historickej knižnice v kaštieli Betliar: odborné spracovanie a stav vedeckého bádania. In *Z dejín šľachtických knižníc na Slovensku I.* Ed. Marcela Domenová, Prešov : PU, 2013, s. 52-67.

Dostupné na: <<http://www.pulib.sk/web/kniznica/elpub/dokument/Domenova1>>

34 Nález bude po prvýkrát predstavený na špecializovanom podujatí múzea za účasti odborného zamestnanca SNG Dušana Burana v máji 2017. BARCZI, Július. Bohatá kniha hodinek Ilony Andrassyovej z Betliara. In *365° magazín o umení.* 1/2017. Bratislava : Slovenská národná galéria, 2017, článok 12, nestránkované.