

Predstavujeme výtvarníčku:

Anna Hausová

Akademická maliarka Anna Hausová (nar. 1956 v Prešove) sa na slovenskej výtvarnej scéne pohybuje už viac ako štyri desaťročia a, bezpochyby, patrí k najvýraznejším a najkreatívnejším umelcom východného Slovenska. Jej tvorba je oceňovaná odbornou i laickou verejnosťou a „bodovala“ aj na medzinárodných prehliadkach. Samostatne i na kolektívnych výstavách sa prezentovala na Slovensku, v Taliansku, Luxembursku, Belgicku, Holandsku, Dánsku, Poľsku, Česku, Maďarsku...

Absolventka bratislavskej VŠVU (1982) je nielen všestrannou umelkyňou, ale takmer tri desaťročia pôsobila aj ako vysokoškolská pedagogička (1987 – 2013) na Katedre výtvarnej výchovy PdF UPJŠ v Prešove, FHPV PU v Prešove, IHVU FF PU v Prešove.

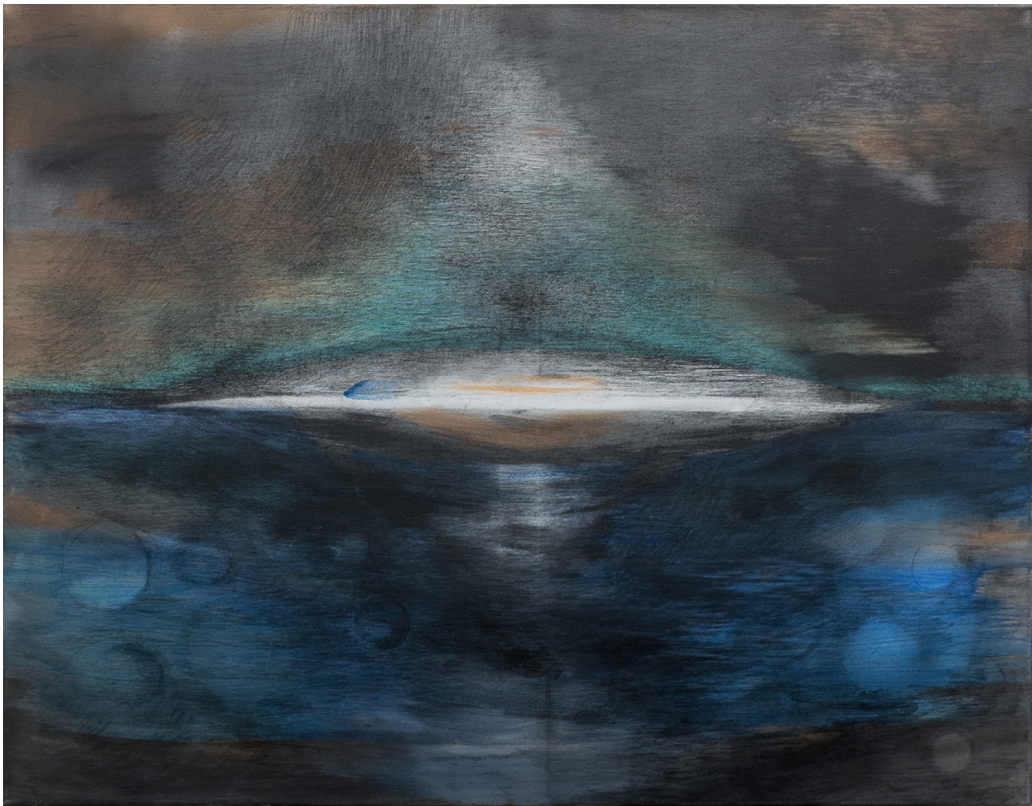
V portfóliu jej tvorby nachádzame ilustráciu, grafiku, monumentálno-dekoratívne diela do architektúry, textil, maľbu, kresbu, sochu, koncept... V každej oblasti týchto svojich aktivít dosiahla pozoruhodnú úroveň a vniesla do nich netradičné a nekonvenčné prvky a posúvala hranice svojich formových i myšlienkových hľadání. Napríklad v priestorovej paličkovanej čipke obohatila nielen slovenskú scénu o prvky irónie, sebaíronie, humoru... V kresbových cykloch *Človek a kameň – Duša kameňa*, *Človek a drevo – Tajomstvo dreva*, *Hlavy*, *Masky*, *Kríže* či *Venuše* boli hlavnými znakmi nesentimentalita a baladickosť ako svojská poetika odvodená z archetypov ľudových rozprávok, pohanských legiend, symbolov a mýtov, ako aj východiská z vlastného vnútorného sveta, z vlastnej vnútornej potreby autorky o hlbší duchovný kontakt medzi vlastným subjektom a poetickým prúdom ľudského bytia a vedomia. Tieto sa postupne vyhranili (najmä motívy Venuše) na všeobecnejšie chápané vzťahy Muža a Ženy, Vesmíru a Človeka a autorkina tvorivá energia smerovala čoraz dôraznejšie k výtvarnému uchopeniu existenciálnej neistoty súčasného človeka, najmä ženy, jej vnímania sveta a vlastného postavenia v ňom, a zároveň rozvíjala myšlienku o vzniku (zrode) a zániku (vesmíru, sveta, človeka) a ich neustálom striedaní. To jej umožňuje presahovanie viacerých výtvarných médií a voľné prechody medzi nimi. V jej programe nie je miesto pre banality, ani prázdne gestá – jej program je premyslený, sústredený a ona sa v ňom slobodne a voľne pohybuje.

Všetky tieto vnútorné podnety kumulovala najmä v poslednom desaťročí v dlhodobom časovo otvorenom projekte *Prach si a v prach sa obrátiš* a najnovšie v jeho pokračovaní *Premený tela*. V prvom sa uplatnili vo väčšej miere popri sochárskych dielach aj veľkorozmerné maľby a kombinované techniky *Meditácie* prevažne s motívom kruhu a špirály ako symbolov stálosti a zároveň večného pohybu zvnútra von a zvonku do vnútra. Začiatok splyva s koncom a koniec je novým začiatkom... Najnovšie obrazy tejto kolekcie majú veľkorysé rozmery i dynamicky gradovaný rukopis, ktorý nás nekompromisne vŕhne do víru diania...

Popri *Premenách tela* a *Meditáciách* vytvorila v poslednom období cyklus malieb *Za horizontom*, ktorý prináša hlbší ponor do vlastného vnútra v kontemplatívnom stíšení a v delikátnej redukovanej farebnosti a s kompozične zvýraznenou horizontálnou líniou, hranicou, na ktorej sa zastavíme a intuitívne sa rozhodujeme, či sa



Anna Hausová: Z inštalácie Prach si a v prach sa obrátiš. Torzo ženskej figúry, epoxyd, 2010-11



Anna Hausová: Z cyklu Za horizontom, 70x90 cm, kombinovaná technika, 2021

vrátíme alebo prejdeme za horizont. Táto kolekcia potvrdzuje Hausovej schopnosť pristupovať k základnej téme s variabilitou a presvedčivosťou vo výraze i realizácii.

Dielo Anny Hausovej je veľmi bohato štruktúrované a pritom myšlienково konzistentné. Dokazuje, že autorka je umelkyňou s vysokou mierou invencie a profesionality a v každej etape svojej tvorby ju dokáže naplniť neokázalým, ale tvorivým počínom s osobitým emocionálnym potenciálom. V svojom vnútri má ľudské skúsenosti, pamäť a veľa ďalších súčastí, ktoré robia toto dielo nadčasovým, hlboko zakoreneným v kontexte a pritom univerzálnym.

Marta Hrebíčková